

## § 16 b miljøtilladelse

Ammoniakemission på under 750 kg NH<sub>3</sub>-N/år

Blandet dyrehold

Stenbjergvej 31, 7752 Snedsted

dag, måned år MEDDELELSESDATO

UDKAST



THISTED KOMMUNE

## Datablad

Titel: § 16 b miljøtilladelse til husdyrbruget Stenbjergvej 31, 7752 Snedsted

Krav om økologi: Nej

Godkendelsestype: Ammoniakemission på under 750 kg NH<sub>3</sub>-N/år

Dato for afgørelse: dag, måned år

Ansøger og ejer: Hans Ole Iversen  
Stenbjergvej 31, 7752 Snedsted

Husdyrbrugets adresse: Stenbjergvej 31, 7752 Snedsted

CVR-nr.: 15550791

CHR-nr.: 107235

BFE-nr.: 3410054

Matr.nr.: 6c - Nørhå By, Nørhå

Andre husdyrbrug drevet af ansøger: -

Biaktiviteter: Ingen

Tilsynsmyndighed: Thisted Kommune, Teknik, Erhverv og Beskæftigelse  
Kirkevej 9, 7760 Hurup Thy  
tlf.: 9917 1717  
e-mail: teknisk@thisted.dk

Konsulent: Mette Kristensen Warncke og Mette Ladefoged

Firma: Fjordland

Adresse: Resenvej 85, 7800 Skive

Tlf. nr.: 9615 3005

E-mail: mwa@fjordland.dk og mgl@fjordland.dk

Cvr-nr.: 41503610

Ansøgningsskema nr.: 254602

Ansøgning indsendt: 29. januar 2026

Version nr.: 3

Landbrugssagsbehandler: Line Peerstrup Ahrendt

Kvalitetssikring: Mie Houmøller Lyhne

## Indholdsfortegnelse

1.	Afgørelse.....	6
1.1	Tidligere afgørelser.....	6
1.2	Dispensationer.....	6
1.3	Vurdering.....	7
1.4	Retsvirkning.....	7
1.5	Generel orientering.....	8
2.	Vilkår.....	9
2.1	Generelle vilkår.....	9
2.2	Indretning og drift.....	9
2.3	Anlægsarbejde og bygningsmæssige ændringer.....	9
2.4	Forhold til andre husdyrbrug.....	9
2.5	Landskab og planforhold.....	10
2.6	Ammoniakemission og -deposition til natur.....	10
2.7	Lugt.....	10
2.8	Øvrige emissioner og genepåvirkninger.....	10
2.9	Naturressourcer.....	13
2.10	Husdyrbrugets anvendelse af BAT.....	13
2.11	Husdyrbrugets ophør.....	13
3.	Vurderinger og begrundelse for vilkår.....	14
3.1	Generelle vilkår.....	14
3.2	Indretning og drift.....	14
3.3	Anlægsarbejde og bygningsmæssige ændringer.....	14
3.4	Forhold til andre husdyrbrug.....	16
3.5	Husdyrbrugets beliggenhed.....	16
3.6	Ammoniakemission og -deposition til natur.....	17
3.7	Lugtemission.....	18
3.8	Øvrige emissioner og genepåvirkninger.....	18
3.9	Forbrug af naturressourcer.....	21
3.10	Husdyrbrugets anvendelse af BAT i forhold til ammoniakemission.....	21
3.11	Grænseoverskridende virkning.....	22
3.12	Ophør.....	22
4.	Offentlighedsprocedure.....	23
4.1	Partshøring.....	23
4.2	Nabohøring.....	23
4.3	Offentliggørelse.....	23
4.4	Annoncering.....	24
5.	Klagevejledning.....	24

6. Retsbeskyttelse.....24

UDKAST

## Resume

Thisted Kommune har den 29. januar 2026 modtaget en ansøgning om § 16 b miljøtilladelse på Stenbjergvej 31, 7752 Snedsted.

Der ansøges om tilladelse til produktion af blandet dyrehold efter stipladsmodellen i en eksisterende stald.

Samtidig ansøges der om ændring fra de nuværende specifikke dyretyper til flexgruppe. En produktion der er godkendt til flexgrupper, giver mulighed for en mere fleksibel produktion, da det er lovligt at benytte produktionsarealet til flere forskellige dyretyper. Når der anvendes flexgrupper, beregnes og tillades emissionerne ud fra den dyretype med den største emission.

Husdyrgødningen håndteres som dybstrøelse. Dybstrøelse opbevares i markstak indtil udbringning.

Der ansøges om dispensation fra afstandskravene til privat fællesvej og naboskel, da afstandskravene hertil overskrides.

Thisted Kommunes vurdering af husdyrbrugets miljøforhold er baseret på de oplysninger som ansøger og dennes konsulent har afgivet i ansøgningen om miljøtilladelse samt kommunens eget kendskab til de lokale forhold. Ansøgningen består af en ansøgning via [www.husdyrgodkendelse.dk](http://www.husdyrgodkendelse.dk) med et tilhørende tekstbilag. Thisted Kommunes vurdering er tilgængelig i afsnit 3 og ansøgningsmaterialets tekstbilag er tilgængeligt i tilladelsens bilag 1.

Thisted Kommunes samlede vurdering er, at det ansøgte projekt ikke har en væsentlig negativ indvirkning på naboer, miljø, naturværdier, landskabelige værdier og er i overensstemmelse med kommuneplanens rammer.

## 1. Afgørelse

Thisted Kommune meddeler hermed tilladelse til husdyrbruget på Stenbjergvej 31, 7752 Snedsted.

Der meddeles tilladelse til at drive et blandet dyrehold i en eksisterende stald.

Der tillades et samlet produktionsareal på 210 m<sup>2</sup>, med en ammoniakemission på 176,4 kg NH<sub>3</sub>-N/år.

Husdyrgødning fra produktionen håndteres som dybstrøelse. Dybstrøelsen opbevares i markstak fra udmugning til udbringning, hvormed husdyrbrugets samlede ammoniakemission er lig ammoniakemissionen fra stalden.

Der foretages ikke godkendelsespligtige ændringer i de eksisterende stalde.

Alle dybstrøelsesarealer har fast bund med afløb eller pumpesump.

Miljøtilladelsen omfatter følgende bygninger:

- Eksisterende Stald med 210 m<sup>2</sup> produktionsareal indrettet med dybstrøelse til Alle kvæg, Heste, Får og Geder
- Eksisterende overdækket vindfang ved stalden
- Eksisterende maskinhus og garage

### 1.1 Tidligere afgørelser

12. marts 2004

Meddelelse vedrørende landbrugsbyggeri.

25 tyrekalve 0-12 måneder.

26. juli 2007

Accept af dyrehold i forbindelse med tilsyn.

1 ammeko, 1 jersey ungtyr, 1 jersey opdræt 6-25 mdr., 1 ged, 19 tyrekalve, 18 ungtyre, 2 årsopdr. 0-6 mdr., 5 årsopdræt 6-28 mdr. Udregnet til 9,53 DE i forbindelse med tilsyn 20. august 2013.

### 1.2 Dispensationer

Husdyrbruget på Stenbjergvej 31, 7752 Snedsted, har ansøgt om dispensation fra afstandskravet til privat fællesvej og naboskel i forbindelse med ansøgning om tilladelse ifølge Husdyrbruglovens § 16 b (LBK nr. 1065 af 21. august 2025).

De øvrige ansøgte ændringer, der kan medføre en forøget forurening, vedrører udelukkende den fleksibilitet i dyretyper, som "Flexgruppe: Alle kvæg, Heste, Får og Geder; Dybstrøelse" omfatter. Vekslen mellem dyretyper kan bidrage til en meremission af ammoniak og lugt gennem luften.

#### 1.2.1 Meddelelse om dispensation fra afstandskrav til privat fællesvej

Nærmeste produktionsareal i forhold til privat fællesvej (Stenbjergvej) er en eksisterende stald beliggende cirka 3,2 meter fra vejskellet, mens afstandskravet er på 15 meter (Husdyrbruglovens § 8, stk. 1, nr. 4).

Formålet med afstandskravet er at varetage generelle beskyttelseshensyn for omgivelserne. Her indgår miljøhensyn, hygiejnehensyn og at undgå gener for omkringboende, herunder støv-, støj- og fluegener.

Der ændres ikke på tilkørselsforholdene, og de generelle beskyttelseshensyn for omgivelserne vurderes uændret.

Dispensation fra afstandskravet vurderes ikke at medføre øget risiko for forurening eller væsentlige gener, hvorfor der ikke stilles yderligere vilkår.

Den berørte nabo er blevet partshørt ifølge Forvaltningslovens § 19 i forbindelse med meddelelse om dispensation til naboskel. Der er ikke kommet bemærkninger til dispensation for afstandskrav til privat fællesvej.

Thisted Kommune meddeler på baggrund af dette, dispensation efter Husdyrbruglovens § 9, stk. 3, fra afstandskravet til fra stalden til den private fællesvej, Stenbjergvej.

### **1.2.2 Meddelelse om dispensation fra afstandskrav til naboskel**

Afstanden fra den eksisterende stald til nærmeste naboskel er cirka 27 meter, mens afstandskravet er på 30 meter, ifølge Husdyrbruglovens § 8, stk. 1, nr. 7.

Dispensationen meddeles til eksisterende byggeri, og de generelle beskyttelseshensyn for omgivelserne vurderes uændret. Nabomatriklen nærmest skellet er en dyrket mark uden beboelse.

I forhold til de landskabelige forhold med videre, er det Thisted Kommunes vurdering, at det er mindst indgribende, at ændringen af produktionen sker i et eksisterende byggeri. Et alternativt nybyggeri, hvor afstandskravet overholdes, vurderes desuden ikke proportionalt af hensyn til unødigt anvendelse af naturressourcer.

Dispensation fra afstandskravet vurderes ikke at medføre øget risiko for forurening eller væsentlige gener, hvorfor der ikke stilles yderligere vilkår.

Den berørte nabo er blevet partshørt ifølge Forvaltningslovens § 19 i forbindelse med meddelelse om dispensation til naboskel. Der er ikke kommet bemærkninger til dispensation for afstandskrav til skel.

Thisted Kommune meddeler på baggrund af dette, dispensation efter Husdyrbruglovens § 9, stk. 3, fra afstandskravet fra stalden til naboskel, matrikel nr. 14m Nørhå By, Nørhå.

### **1.3 Vurdering**

Ansøger har indsendt en ansøgning via [www.husdyrgodkendelse.dk](http://www.husdyrgodkendelse.dk), som krævet i Husdyrgodkendelsesbekendtgørelsens bilag 1, punkt A, B og D. Thisted Kommune har konstateret at alle relevante oplysninger er afgivet af den potentielle påvirkning af miljøet.

Thisted Kommune vurderer, at husdyrbruget har truffet de nødvendige foranstaltninger til at forebygge og begrænse forurening, og drives på en måde, der er foreneligt med omgivelserne. Det sker ved anvendelse af den bedst tilgængelige teknik, når husdyrbruget indrettes og drives som beskrevet i ansøgningen, og efterlever vilkårene i denne tilladelse.

Thisted Kommune vurderer, at projektet ikke vil påvirke Natura 2000-områder væsentligt, ødelægge plantearter, eller yngle- eller rasteområder for bilag IV-arter.

### **1.4 Retsvirkning**

Afgørelsen er meddelt på baggrund af Husdyrbrugloven (LBK nr. 1065 af 21. august 2025) og Husdyrgodkendelsesbekendtgørelsen (BKG nr. 1089 af 16. oktober 2024).

Tilladelsen bortfalder hvis den ikke er udnyttet inden seks år efter, at den er meddelt. Hvis en del af tilladelsen ikke er udnyttet, bortfalder tilladelsen for denne del, se Husdyrbruglovens § 59a, stk. 1.

En afgørelse anses for udnyttet, når byggeriet faktisk er afsluttet (Husdyrgodkendelsesbekendtgørelsens § 63, stk. 1). Hvis der ikke foreligger et byggeri, anses en afgørelse for udnyttet, når det konstateres, at det, der er truffet afgørelse om, faktisk er gennemført (Husdyrgodkendelsesbekendtgørelsens § 63, stk. 2).

Hvis den meddelte tilladelse ikke har været udnyttet, helt eller delvist, i tre på hinanden følgende år betragtes det som kontinuitetsbrud. Herved bortfalder den del af tilladelsen, der ikke har været udnyttet de seneste tre år, jævnfør Husdyrbruglovens § 59a, stk. 2.

Afgørelsen omfatter alene forholdet til Husdyrbrugloven.

Afgørelsen kan skriftligt påklages til Miljø- og Fødevarerklagenævnet. Klagevejledningen fremgår af afsnit 5.

## 1.5 Generel orientering

### 1.5.1 Lovkrav om effektiv rengøring

Thisted Kommune gør opmærksom på, at der er krav om effektiv rengøring af de arealer, hvor produktionsdyrene kun opholder sig kortvarigt (Husdyrgodkendelsesbekendtgørelsens § 47). De omtalte arealer omfatter blandt andet udleveringsramper, malkeum, løbegårde, staldgange og drivgange.

Rengøringen af disse arealer skal foretages:

- senest 4 timer efter, at dyrene har forladt arealet, hvis dyrene har adgang til arealet dagligt.
- senest 12 timer efter, at dyrene har forladt arealet, hvis dyrene IKKE dagligt har adgang til arealet.

### 1.5.2 Lovkrav om opbevaring af fast husdyrgødning

Dybstrøelse skal opbevares på møddingsplads eller bringes ud direkte på mark fra stald. Kun husdyrgødning der har komposteret gennemsnitlig 3-4 måneder må opbevares i markstak (Husdyrgødningsbekendtgørelsens, BGK nr. 2243 af 29. november 2021, kapitel 6).

### 1.5.3 Lovkrav om afløb eller pumpeump i produktionsarealer med fast bund

Et husdyranlæg med fast bund skal indrettes med afløb til opsamling af flydende husdyrgødning eller restvand, der føres til beholder (Husdyrgødningsbekendtgørelsens § 8, stk. 2). Alternativt kan der etableres pumpeump (Husdyrgødningsbekendtgørelsens § 8, stk. 3).

Line Peerstrup Ahrendt  
Landbrugssagsbehandler  
Landbrug og Natur

Hurup, den xxxdato

## 2. Vilkår

Afgørelsen meddeles på følgende vilkår:

### 2.1 Generelle vilkår

- 1) Vilkårene i denne tilladelse skal være opfyldt, når tilladelsen udnyttes.
- 2) Miljøtilladelsen skal til enhver tid være tilgængelig for de personer, der har ansvaret for husdyrbrugets daglige drift. Herudover skal driftspersonalet til enhver tid være gjort bekendt med tilladelsens indhold og betingelser.
- 3) Ændringer i ejerforhold og ansvarshavende skal altid meddeles Thisted Kommune inden for en måned.

### 2.2 Indretning og drift


#### 2.2.1 Produktionsarealer, staldsystemer og dyretyper

- 4) Husdyrbruget tillades med de i tabellen anførte maksimale produktionsarealer, dyretyper, staldsystemer, og teknologier:

Stalde og produktioner			
Stald (navn) *	Dyr	Staldsystem	Produktionsareal (m <sup>2</sup> )
Stald	Flexgruppe: Alle kvæg, Heste, Får og Geder**	Dybstrøelse	210
<b>Samlet areal</b>			210

\*For bygningsoversigt med staldnavne, se bilag 1 i ansøgningens tekstbilag (tilladelsens bilag 1). For plantegning med opmålte produktionsarealer, se bilag 2 i ansøgningens tekstbilag.

\*\* Indhold i flexgruppen

Flexgruppe, kombinationer af dyretype og staldsystemer: 

Alle kvæg, Heste, Får og Geder; Dybstrøelse

**Dyretype og staldsystemer som indgår i flexgruppen:**

- Malkekøer, kvier og stude. Dybstrøelse
- Ammekøer, slagtekalve (over 6 mdr.). Dybstrøelse
- Kalve, (under 6 mdr.). Dybstrøelse
- Heste. Dybstrøelse
- Får og geder. Dybstrøelse

#### 2.2.2 Håndtering og opbevaring af husdyrgødning

Ingen vilkår til afsnittet, se afsnit 3.2.2.

### 2.3 Anlægsarbejde og bygningsmæssige ændringer

Ingen vilkår til afsnittet, se afsnit 3.3.

### 2.4 Forhold til andre husdyrbrug

Ingen vilkår til afsnittet, se afsnit 3.4.

## 2.5 Landskab og planforhold

Ingen vilkår til afsnittet, se afsnit 3.5

## 2.6 Ammoniakemission og -deposition til natur

Ingen vilkår til afsnittet, se afsnit 3.6.

## 2.7 Lugt

- 5) Der skal overalt på anlægget opretholdes en god hygiejne. Det skal blandt andet sikres, at stalden rengøres mindst en gang årligt.
- 6) Hvis der efter tilsynsmyndighedens vurdering opstår væsentlige lugtgener, der vurderes at være væsentlig større end grundlaget for miljøvurderingen, kan der meddeles påbud om, at der skal indgives og gennemføres en plan for afhjælpende foranstaltninger.

## 2.8 Øvrige emissioner og genepåvirkninger

### 2.8.1 Støj

- 7) Husdyrbruget og det ansøgte samlede støjbidrag, angivet som det ækvivalente, korrigerede støjniveau i dB(A) i punkter 1,5 meter over terræn, målt eller beregnet ved nærmeste beboelses opholdsareal, må ikke overskride følgende grænseværdier:

Dag	Tidsinterval	Grænseværdi dB(A)	Midlingstid
Hverdage	07.00 – 18.00	55	8 timer
Lørdag	07.00 – 14.00	55	7 timer
Lørdag	14.00 – 18.00	45	4 timer
Søn- og helligdage	07.00 – 18.00	45	8 timer
Aften	18.00 – 22.00	45	1 time
Nat	22.00 – 07.00	40	½ time

Støjbelastningen er det ækvivalente, korrigerede støjniveau i dB(A) målt eller beregnet i punkter 1,5 meter over terræn. Midlingstiden er det mest støjbelastede tidsrum i perioden. Støjens maksimalværdi må om natten ikke overstige 55 dB(A) ved boliger.

Støjkvilkårene for landbrugsdrift omfatter al støj fra husdyrbruget og det ansøgte, også støj fra andet end faste, tekniske installationer. Vilkår om støj skal derfor gælde al støj fra landbrugsdrift, men kun støjen fra landbrugsdriften på ejendommens bygningsparcel, ikke støj fra for eksempel markdriften.

- 8) For lavfrekvent støj og infralyd gælder, at driften af husdyrbruget og det ansøgte ikke må medføre, at det A-vægtede lydtrykniveau (10-160 Hz), LpA,LF og det G-vægtede infralydniveau, LpG overstiger følgende grænseværdier.

Infralyd (LpG) i dB	Anvendelse	Tidsinterval	Lavfrekvent støj (LpA,LF) i dB
85	Boliger, herunder børneinstitutioner og lignende	07.00-18.00	25
85	Boliger, herunder børneinstitutioner og lignende	18.00-07.00	20
85	Kontorer, undervisningslokaler og andre støjfølsomme rum	Hele døgnet	30
90	Øvrige rum i virksomheder	Hele døgnet	35

Grænse for lavfrekvent støj og infralyd [dB re 20 µPa], målt indendørs. Støjgrænserne gælder for ækvivalentniveauet over et tidsrum på 10 minutter, hvor støjen er kraftigst.

- 9) Hvis tilsynsmyndigheden vurderer, at støjniveauet er ud over niveauet fastsat i ovenstående, skal husdyrbruget foretage støj- og lydmålinger/-beregninger eller vibrationsmålinger til dokumentation for, at vilkårene er overholdt.
  - a) Tilsynsmyndigheden kan højst forlange målinger eller beregninger en gang årligt, hvis den undersøgte grænseværdi er overholdt.
  - b) Dokumentation for at grænseværdien er overholdt skal udføres, når husdyrbrugets emission af støj, lyd eller vibration er maksimal under normale driftsforhold.
  - c) Dokumentationen kan være beregninger udført efter den nordiske beregningsmetode for ekstern støj fra virksomheder, som er beskrevet i Miljøstyrelsens vejledning nr. 5/1993.
  - d) Dokumentationen kan være ved måling. Målingerne skal udføres som beskrevet i Miljøstyrelsens vejledning nr. 5/1984 og nr. 6/1984, og ubestemtheden må ikke overstige 3 dB(A). For lavfrekvent støj, infralyd og vibrationer skal målingerne udføres i overensstemmelse med anvisningerne i "Orientering fra Miljøstyrelsen: Lavfrekvent støj, infralyd og vibrationer i det eksterne miljø" nr. 9 fra 1997.
  - e) Beregningerne eller målingerne skal udføres af et laboratorium, der er akkrediteret af DANAK eller godkendt af Miljøstyrelsen til "Miljømålinger - ekstern støj".
  - f) De akkrediterede beregninger eller målinger kan efter forudgående aftale med kommunen udføres som orienterende beregninger eller målinger.
  - g) Omkostninger af målingerne eller beregningerne betales af virksomheden.
  - h) Et eksemplar af rapporten med dokumentationen for måle- eller beregningsresultaterne skal sendes til tilsynsmyndigheden så snart rapporten foreligger eller senest to uger efter husdyrbruget har modtaget rapporten.

### 2.8.2 Støv

Ingen vilkår til afsnittet, se afsnit 3.8.2.

### 2.8.3 Lys

- 10) Udendørs belysning skal være forsynet med bevægelsessensor, der sikrer at lyset kun er tændt i op til en halv time ad gangen, medmindre der er nødvendig aktivitet på anlægget. Svagt orienteringslys ved adgangsdøren er dog tilladt uden bevægelsessensor.
- 11) Belysning i stalde skal være slukkede mellem kl. 23 og 06, med mindre menneskelig aktivitet er påkrævet i stalden. Dog er natlys tilladt.

### 2.8.4 Skadedyr

- 12) Der skal udføres en effektiv flue- og skadedyrsbekæmpelse i overensstemmelse med gældende retningslinjer fra Aarhus Universitet, Institut for Agroøkologi.

### 2.8.5 Driftsforstyrrelser og uheld

- 13) Bedriften skal indrettes og drives, så spild og andet ukontrolleret udslip af forurenende stoffer forhindres eller forebygges, og sådan at skadernes omfang begrænses, hvis der alligevel sker uheld. Ved uheld, der afstedkommer risiko for forurening af miljøet, skal beredskabet straks kontaktes via tlf. 112.

### 2.8.6 Vaskeplads og spildevand

- 14) Al vask af maskiner og redskaber skal foregå på en støbt plads med fast bund, der er uigennemtrængelig for fugt, hvor bortledning af spildevandet sker til gødningsopsamlingsanlæg eller gødningsopbevaringsanlæg hvor det iblandes en større mængde gylle til udspreddning.

### 2.8.7 Beskyttelse af jord, grundvand og overfladevand

- 15) Arealerne omkring bygninger og tilkørselsveje skal holdes ryddelige og frie for affald.
- 16) Brugt overdækningsplast skal opbevares indendørs eller i lukket container. Bortskaffelse skal ske efter behov, og til godkendt modtager.
- 17) I nærheden af diverse opbevaringsfaciliteter til kemiske produkter skal der forefindes et opsugningsmateriale (for eksempel kattegrus) til opsamling af eventuelt spild.
- 18) Alt opsamlet spild af brændstof, olie og kemikalier, inklusive opsugningsmateriale, skal opbevares og bortskaffes som farligt affald.
- 19) Farligt affald skal opbevares i egnede beholdere, der er mærket, så det tydeligt fremgår, hvad beholderen til affaldet indeholder.
  - a) Den egnede beholder til farligt affald skal opbevares under tag og beskyttet mod vejrlig enten på en oplagsplads med impermeabel belægning uden afløb eller i egnede tætte opsamlingskar.
  - b) Oplagspladsen skal være indrettet således, at spild af farligt affald kan holdes inden for et afgrænset område og uden mulighed for afløb til jord, overfladevand eller kloak.
  - c) Oplagspladser og opsamlingskar skal kunne rumme indholdet af den største opbevaringsenhed i området.
- 20) Akkumulatorer og batterier skal opbevares i beholdere eller containere, der enten er placeret indendørs eller under halvtag, eller som er lukket med låg. Beholderne og containere skal være tætte og modstandsdygtige over for de væsker, der er anvendt i batterierne eller akkumulatorerne.
- 21) Overjordiske tanke til fyringsolie og motorbrændstof skal sikres mod påkørsel. Aftapning samt påfyldning af olieprodukter, herunder motorbrændstof af køretøjer og materiel, skal foregå på en fast, tæt bund med kontrolleret afledning af spild til en beholder eller over en tæt spildbakke eller grube. Udendørs spildbakker eller gruber skal tømmes således, at regnvand i bunden maksimalt udgør 10 % af spildbakkens eller grubens volumen.

### 2.8.8 Egenkontrol

- 22) Følgende egenkontrollodata skal opbevares på virksomheden i mindst fem år og skal være tilgængelig for tilsynsmyndigheden:
  - a) Årlige opgørelser af el-, og vandforbrug.
  - b) Affald
    - Dokumentation for at farligt affald er bortskaffet miljømæssigt forsvarligt.
    - Hvis tilsynsmyndigheden anmoder herom, skal virksomheden registrere og dokumentere bortskaffelse af øvrigt affald.
  - c) Sikring af jord og grundvand
    - Dato for og resultat af inspektioner samt eventuelt foretagne udbedringer af befæstede eller impermeable belægninger, gulve eller sumpe.

## **2.9 Naturressourcer**

### **2.9.1 Energiforbrug**

23) Ved udskiftning af lyskilder i anlæggene, skal der skiftes til lavenergibelysning, i det omfang det er foreneligt med de tekniske og økonomiske forhold.

### **2.9.2 Vandforbrug**

24) Drikkevandssystemet skal vedligeholdes så vandspild minimeres.

## **2.10 Husdyrbrugets anvendelse af BAT**

Ingen vilkår til afsnittet, se afsnit 3.10.

### **2.11 Husdyrbrugets ophør**

25) Ved ophør som husdyrbrug skal alle staldanlæg rengøres. Alt affald skal bortskaffes i henhold til gældende lovgivning.

UDKAST

### 3. Vurderinger og begrundelse for vilkår

Miljøtilladelsen er givet på en række vilkår, der samlet har til formål at sikre, at husdyrbruget bliver drevet på en hensigtsmæssig måde og med en minimal risiko for at skade miljøet utilsigtet. Begrundelse for vilkårene er beskrevet herunder.

#### 3.1 Generelle vilkår

*Thisted Kommune bemærker ikke yderligere.*

*Thisted Kommune begrundes vilkår med, at det er vigtigt, at ansøger er opmærksom på tidspunktet for vilkårenes ikrafttrædelse (vilkår 1).*

De øvrige generelle vilkår er stillet for at imødegå, at der skal opstå tvivl om ansvarsfordelingen, særligt i tilfælde hvor husdyrproduktionen på en ejendom forestås af en anden end ejendommens ejer. Vilkaarne er desuden relevante i de tilfælde, hvor den daglige drift og tilstedeværelse på husdyrbruget er uddelegeret til en driftsleder. For at sikre en god dialog mellem landmanden og Thisted Kommune, skal Thisted Kommune altid orienteres ved ejerskifte eller ændringer i ansvarshavende for driften.

*Thisted Kommune vurderer, at det er nødvendigt med de stillede vilkår, for at undgå tvivlsspørgsmål vedrørende de ovennævnte forhold.*

#### 3.2 Indretning og drift

Se ansøgers beskrivelse i ansøgningsmaterialets afsnit 2.1 og 2.2.

##### 3.2.1 Produktionsarealer, staldsystemer og dyretyper

*Thisted Kommune bemærker ikke yderligere.*

*Thisted Kommune begrundes vilkår med, at det fastholder ansøger på de produktionsarealer og oplysninger, der ligger til grund for afgørelsen. Dette skal bidrage til at sikre, at den beregnede ammoniakemission overholdes (afsnit 3.10), samt at lugtemissionen fra husdyrbruget ikke overskrider det niveau, der tillades i denne tilladelse (afsnit 2.4).*

Produktionsarealet er angivet som nettoarealer, og der er vedlagt tegninger over staldenes indretning. Placering af medregnede produktions- og gødningsopbevaringsarealer fremgår af bygningsoversigt (ansøgningsmaterialets bilag 1), og opmåling af produktionsarealerne i staldbygningerne fremgår af plantegning (ansøgningsmaterialets bilag 2).

*Thisted Kommune vurderer, at ansøger har givet en fyldestgørende beskrivelse af produktionsarealer, staldsystemer og dyretyper.*

##### 3.2.2 Håndtering og opbevaring af husdyrgødning

*Thisted Kommune bemærker, at der ikke opbevares flydende gødning på husdyrbruget, idet produktionsarealerne er med dybstrøelse. Dybstrøelsen opbevares i markstak, hvorfor der heller ikke er en møddingsplads på ejendommen. Der stilles derfor ikke vilkår til håndtering og opbevaring af husdyrgødning.*

*Thisted Kommune vurderer, at ansøger har givet en fyldestgørende beskrivelse af håndtering og opbevaring af husdyrgødning.*

#### 3.3 Anlægsarbejde og bygningsmæssige ændringer

Se ansøgers beskrivelse i afsnit 3.1.

*Thisted Kommune bemærker, at der ikke sker anlægs- eller bygningsmæssige ændringer.*

##### 3.3.1 Påvirkning af potentielle eller eksisterende yngle- og rasteområder for Bilag IV-arter

Se ansøgers beskrivelse i afsnit 4.3.

Bilag IV i EU's habitatdirektiv indeholder en liste over udvalgte dyre- og plantearter, som medlemslandene er forpligtet til generelt at beskytte, uanset om de forekommer inden for eller uden for beskyttelsesområderne. For at beskytte bilag IV-arter må disse **ynge- og rasteområder** ikke beskadiges eller ødelægges. Derfor skal land- og skovbrug tilrettelægge deres aktiviteter, således levevilkårene for arterne ikke forringes. Det er lodsejerens eget ansvar ikke at beskadige eller ødelægge bilag IV-arternes yngle- eller rasteområder, også selvom myndighederne ikke har oplyst om konkrete forekomster af bilag IV-arter i området.

Thisted kommune bemærker yderligere, at dyr og planter omfattet af bilag IV kan have levested, fødesøgningsområde eller sporadisk opholdssted på eller omkring bedriften og bedriftens arealer. På baggrund af Videnskabelig Rapport nr. 520, 2023 og nr. 603, 2024 – Opdatering af Håndbog om dyrearter på Habitatdirektivets bilag IV (del 1 og 2), samt Videnskabelig Rapport nr. 530, 2023 Arter 2021 og nr. 358, 2020 Arter 2012-2017, vurderes det at følgende bilag IV-arter kan have levested, fødesøgningsområde eller sporadisk opholdssted på eller omkring bedriften:

Dyr:	Planter:
Damflagermus	Liden najade
Dværgflagermus	
Skimmelflagermus	
Sydflagermus	
Troldflagermus	
Langøret flagermus	
Vandflagermus	
Brunflagermus	
Brandtsflagermus	
Skægflagermus	
Pipistrel flagermus	
Brun Langøre	
Leislers flagermus	
Birkemus	
Grøn mosaikguldsmed	
Markfirben	
Odder	
Spidssnudet frø	
Stor vandsalamander	
Strandtudse	
Ulv	
Bæver	

- **Flagermus** – Flagermus kan om sommeren opholde sig i hulheder og sprækker i træer, fugle- eller flagermuskasser eller i bygninger. Flagermus søger typisk føde over søer og åer, i lysåben løvskov, over marker og skove, i skovkanter, lysninger eller levende hegn, hvor en god vandkvalitet er vigtig.
- **Birkemus** – forekommer i en stor variation af levesteder, hvoraf de vigtigste synes at være fugtige områder i forbindelse med vandløb eller fjorde samt tilstødende tørre arealer. Arten overvintrer på frostfri arealer, for eksempel diger.
- **Grøn mosaikguldsmed** – ses ofte i vandhuller, damme, moser, kanaler og lignende med bestande af planten krebseklo. Voksne individer strejfer og kan forekomme i skovlysninger, skovbryn og lignende steder, indtil de fra juni og frem vender tilbage til ynglevandhullerne som kønsmodne.
- **Odder** – forekommer ved vandløb og søer og lever i tilknytning til vådområder.

- **Markfirben** – lever spredt i landskabet på åbne, varme, solrige lokaliteter som jernbane- og vejskråninger, sten- og jorddiger, heder, overdrev, grusgrave, strandenge, kystskrænter og sandede bakkeområder.
- **Stor vandsalamander** og **spidssnudet frø** – er begge arter, der er knyttet til våde habitater som for eksempel klitlavninger, moser, enge, søer og vandhuller. Begge arter overvintrer på land – oftest nær ynglevandhullet.
- **Strandtude** – lever primært i tilknytning til klithederne og strandengene, hvor de typisk yngler i temporære, lysåbne vandsamlinger.
- **Ulv** – opholder sig oftest i mere upåvirkede områder såsom større skov- eller hedearealer.
- **Bæver** – lever i uforstyrrede områder ved større vandløb og større sammenhængende eng- og mo-seområder. Bæver er registreret ved Morup mølle (Hvidbjerg Å – også opstrøms Morup Mølle) og tidligere også nord for Lund fjord.
- **Liden Najade** – undervandsplante, der vokser i næringsfattige søer med kalk- eller sandholdig bund. Er kun registreret i Nors sø og en enkelt registrering i Vandet sø.

Thisted Kommune vurderer, at idet der ikke sker anlægsarbejde og bygningsmæssige ændringer i forbindelse med det ansøgte vil potentielle eller eksisterende yngle- og rasteområder for nogen af de listede Bilag IV-arter, samt at den økologiske funktionalitet ikke vil blive påvirket af det ansøgte projekt på Stenbjergvej 31, 7752 Snedsted.

### 3.4 Forhold til andre husdyrbrug

Se ansøgers beskrivelse i ansøgningsmaterialets afsnit 3.2.

Thisted Kommune bemærker, at husdyrbruget ikke er forureningsmæssig og teknisk eller driftsmæssigt forbundet med andre husdyrbrug.

Thisted Kommune vurderer, at ansøger har givet en fyldestgørende beskrivelse af forhold til andre husdyrbrug.

### 3.5 Husdyrbrugets beliggenhed

#### 3.5.1 Landskab og planforhold

Se ansøgers beskrivelse i ansøgningsmaterialets afsnit 3.4.

Thisted Kommune bemærker, at der ikke sker anlægs- eller bygningsmæssige ændringer. Bygningselementer, som anvendes til husdyrbruget, er beskrevet i ansøgningsmaterialet. Andre bygningselementer på ejendommen anvendes ifølge ansøger ikke i forbindelse med husdyrbruget, hvorfor disse ikke er inkluderet i miljøvurdering til denne miljøtilladelse.

Kommuneplanen indeholder administrationsgrundlaget for den fremtidige planlægning og administration af kommunen. Anlægget er beliggende inden for et område, der er udpeget som "Værdifulde Landbrugsområder" (Tema 10.1 i Kommuneplan 2025 - 2037). I kommuneplanen er disse områder beskrevet som værende særligt værdifulde landbrugsområder, der primært er forbeholdt jordbrugerhvervene, og hvor de jordbrugsmæssige interesser skal varetages.

Bygge- og beskyttelseslinjerne i Naturbeskyttelseslovens bestemmelser er alle overholdt.

Indsigts- og udsigtsforholdene påvirkes ikke væsentligt idet der ikke sker bygningsmæssige ændringer. Husdyrbruget på Stenbjergvej 31 ligger på en afgrening til Stenbjergvej med cirka 400 meter i fugleflugt mellem kommunevejen Stenbjergvej og husdyrbruget, hvorfor synligheden af bygningsdelene på husdyrbruget er begrænset fra kommunevejen. Bygningsdelene vil primært være synlige når naboen passerer på den private fællesvej.

*Thisted Kommune begrundet, at der ikke stilles vilkår med, at alle anlæg og driftsbygninger tilknyttet husdyrbruget er eksisterende og der ikke bygges nyt.*

*Thisted Kommune vurderer, at husdyrbruget ligger uden for interesseområder og beskyttelseszoner beskrevet i kommuneplanen.*

### **3.5.2 Afstande til sårbar natur, omkringboende og omkringliggende infrastruktur**

Se ansøgers beskrivelse i ansøgningsmaterialets afsnit 3.4.

*Thisted Kommune bemærker, at de fastsatte afstandskrav i henhold til §§ 6 og 8 i Husdyrbrugloven gælder for etablering, udvidelser og ændring af husdyranlæg, der medfører forøget forurening.*

Idet produktionstilpasningen i *worst case*-tilfælde vil medføre en forøget forurening, er der ansøgt om dispensation for § 8-afstandskravene til privat fællesvej og naboskellet mod vest, da de er beliggende indenfor afstandskravet på henholdsvis 15 og 30 meter.

Thisted Kommune meddeler dispensation til begge forhold. Se afgørelsen i afsnit 1.2.

Ifølge Thisted Kommunes optegnelser ligger der en aktiv boring på naboejendommen, Stenbjergvej 33, 7752 Snedsted, som muligvis ligger tættere på staldanlægget på Stenbjergvej 31 end registreringen i Geus Jupiter giver udtryk for<sup>1</sup>. Dog vurderes det, at afstanden mellem staldanlæg og boring er betragtelig over lovkravet på 25 meter.

*Thisted Kommune vurderer, baseret på ansøgers oplysninger og de meddelte dispensationer, at de gældende afstandskrav ifølge husdyrbruglovens §§ 6, 7 og 8 er overholdt.*

### **3.6 Ammoniakemission og -deposition til natur**

Se ansøgers beskrivelse i ansøgningsmaterialets afsnit 4.2.

*Thisted Kommune bemærker, at den samlede ammoniakemission fra anlægget for ansøgt drift er beregnet til 176,4 NH<sub>3</sub>-N/år. I forhold til 8 års-drift og nudrift er det en meremission på 18,7 kg NH<sub>3</sub>-N/år.*

**Øvrig § 3-beskyttet natur** vurderes ikke mere ammoniakfølsom. Kommunen skal dog stadig påse, at der ikke sker tilstandsændringer i ikke-ammoniakfølsom, § 3-beskyttet natur. Kommunen foretager konkret vurdering af beskyttelsesniveauet for de enkelte, ikke-ammoniakfølsomme § 3-beskyttede naturområder. Vurderingsgrundlaget for disse områder kan dog aldrig være mere skærpede, end vurderingsgrundlaget for kategori 3-natur, hvor individuel vurdering først foretages, når merdepositionen til naturområdet er på 1,0 kg NH<sub>3</sub>-N/ha/år eller mere.

Nærmeste område med ikke-ammoniakfølsom, §3-beskyttet natur er en sø beliggende cirka 635 meter nordøst for anlægget. Søen modtager en merdeposition på 0,0 kg NH<sub>3</sub>-N/ha/år. Det vurderes derfor, at der ikke skal vurderes yderligere på søen.

#### **Natura 2000-områder**

Nærmeste Natura 2000-område er Habitatområde nr. 27: Hvidbjerg Å, Ove Sø og Ørum Sø beliggende cirka 671 meter syd for anlægget, og Fuglebeskyttelsesområde nr. 17: Ålvand Klithede og Førby Sø beliggende cirka 3,2 kilometer nordvest for anlægget.

*Thisted Kommune vurderer at ansøger har givet en fyldestgørende beskrivelse af ammoniakdepositionen til naturområder samt påvirkningen af bilag IV-arter.*

På baggrund af ansøger beskrivelse, beregninger foretaget i husdyrgodkendelse samt Thisted kommunes vurdering, vurderes det desuden, at det i henhold til habitatbekendtgørelsen ikke er nødvendigt at foretage en miljøkonsekvensvurdering i forhold til ammoniakpåvirkning af internationale naturbeskyttelsesområder som følge af ammoniakfordampning fra anlægget. Thisted Kommune vurderer, at det

---

<sup>1</sup> Yderligere oplysninger er tilgængelige ved Thisted Kommune, sagsnr.: 09.17.00-P19-5-26

ansøgte projekt **ikke i sig selv eller i sammenhæng med andre** planer og projekter kan medføre en væsentlig påvirkning på Natura-2000 områderne.

Eftersom det vurderes, at ammoniakemissionen fra Stenbjergvej 31, 7752 Snedsted ikke vil medføre tilstandsændringer af omkringliggende naturområder, vurderes det ligeledes, at ammoniakemission fra det ansøgte projekt ikke indebærer risiko for negativ påvirkning af Bilag IV-arter (afsnit 3.3.1). Ligeledes vurderes den eksisterende drift ikke at indebære negativ påvirkning af Bilag IV-arternes levesteder.

### 3.7 Lugtemission

Se ansøgers beskrivelse i ansøgningsmaterialets afsnit 5.1.

*Thisted Kommune bemærker*, at lugtemissionen i nudrift og ansøgt drift er beregnet i [www.husdyrgodkendelse.dk](http://www.husdyrgodkendelse.dk) og er angivet i skemaet herunder:

	Lugt (LE/s)	Lugt (OU/s)	Faktisk lugt (LE/s)	Faktisk lugt (OU/s)
Nudrift	651	2730	651	2730
Ansøgt drift	651	2730*	651	2730*
<b>Ændring</b>	<b>0</b>	<b>0</b>	<b>0</b>	<b>0</b>

\*Lugten kommer fra flexgrupper, hvor den højeste lugt fra hver flexgruppe er valgt.

De vejledende geneafstande bygger på en forudsætning om "god staldhygiejne".

Boligerne på ejendomme med landbrugspligt er ikke omfattet af det generelle beskyttelsesniveau. Det vil sige, at de ikke indgår i vurdering af, om der ligger enkeltboliger eller samlet bebyggelse inden for de beregnede geneafstande.

Der er kumulation med et andet husdyrbrug ved samlet bebyggelse. Der er ikke kumulation med andre husdyrbrug ved byzone eller nabobeboelser. Lugtberegningerne viser, at lugtgeneafstandene overholdes for såvel nærmeste nabobeboelse, byzone og samlet bebyggelse.

*Thisted Kommune begrundes vilkår med*, at lugtgenerne er beregnet ud fra en forudsætning af at der opretholdes en god staldhygiejne hvorfor der stilles vilkår herom (vilkår 5).

Der stilles vilkår om at driften ikke må give anledning til væsentlige lugtgener, samt at kommunen har mulighed for på et senere tidspunkt at påbyde at der indgives og gennemføres en plan for afhjælpende foranstaltninger, hvis kommunen vurderer, at der forekommer lugtgener, der er væsentligt større end de, der ligger til grund for ovennævnte vurdering.

*Thisted Kommune vurderer*, at der med det ansøgte projekt ikke vil opstå væsentlige lugtgener for de omkringboende fra husdyrbruget.

### 3.8 Øvrige emissioner og genepåvirkninger

#### 3.8.1 Støj

Se ansøgers beskrivelse i ansøgningsmaterialets afsnit 6.1.

*Thisted Kommune bemærker* ikke yderligere.

*Thisted Kommune begrundes vilkår med*, at de nærmeste naboer fremadrettet sikres mod væsentlige støjgener. Der stilles vilkår til det maksimale bidrag til den samlede støjbelastning samt til lavfrekvent støj og infralyd. Der er fastsat vilkår om støjgrænser svarende til områdetype 3 i henhold til Miljøstyrelsens vejledning (5/1984) om Ekstern støj fra virksomheder. Områdetype 3 er "blandet bolig og erhverv samt landbrugsdrift".

Ved klage over støj og hvis tilsynsmyndigheden finder, at klagen er velbegrunder, skal overholdelse af støjgrænserne dokumenteres. Dokumentation skal ske i form af støjmåling eller beregning udført efter retningslinjerne i Miljøstyrelsens vejledninger.

*Thisted Kommune vurderer*, at på baggrund af ansøgers beskrivelse samt fastsatte vilkår, at ejendommens samlede støjbidrag, angivet som det ækvivalente, korrigerede støjniveau i dB(A) i punkter 1,5 meter over terræn, målt eller beregnet ved nærmeste beboelses opholdsareal, ikke overskrider Miljøstyrelsens vejledende grænseværdier for støj, og den ansøgte drift af ejendomme kan ske uden væsentlig gene for omkringboende.

### **3.8.2 Støv**

Se ansøgers beskrivelse i ansøgningsmaterialets afsnit 6.5.

*Thisted Kommune bemærker* ikke yderligere.

*Thisted Kommune vurderer*, at ansøger har beskrevet risikoen for gener på grund af støv tilstrækkelig og, at støvkilder, såsom støv fra transport og håndtering af foder, ikke vil kunne påvirke nærmeste naboer i væsentlig grad.

### **3.8.3 Lys**

Se ansøgers beskrivelse i ansøgningsmaterialets afsnit 6.3.

*Thisted Kommune bemærker* ikke yderligere.

*Thisted Kommune begrundede vilkår med*, at krav til indretningen af lysforholdene på ejendommen, vil begrænse og minimere generne til omgivelserne. Herved sikrer vilkårene de nærmeste nabobeboelser mod væsentlige lysgener, unødige brug af naturressourcer, en uforstyrret nattehimmel og gener for trafikanter.

*Thisted Kommune vurderer*, at husdyrbruget på baggrund af det foreliggende materiale, overholder de gældende krav, og at der er truffet de nødvendige foranstaltninger for at sikre fortsat overholdelse, og begrænsning af gener for omkringboende.

### **3.8.4 Skadedyr**

Se ansøgers beskrivelse i ansøgningsmaterialets afsnit 6.4.

*Thisted Kommune bemærker* ikke yderligere.

*Thisted Kommune begrundede vilkår med*, at de nærmeste naboer fremadrettet skal sikres mod gener fra skadedyr, ved at bekæmpe skadedyr i overensstemmelse med retningslinjerne fra Aarhus Universitet, Institut for Agroøkologi. Retningslinjerne kan findes i vejledningen til Husdyrgodkendelsesbekendtgørelsen på Ministeriet for Grøn Treparts hjemmeside.

*Thisted Kommune vurderer*, at husdyrbruget på baggrund af det foreliggende materiale, overholder de gældende krav, og at der er truffet de nødvendige foranstaltninger for at sikre fortsat overholdelse.

### **3.8.5 Transport**

Se ansøgers beskrivelse i ansøgningsmaterialets afsnit 6.2.

*Thisted Kommune bemærker*, at anlægget ligger ud til en privat fællesvej, Stenbjergvej, som har udkørsel til kommunevejen Stenbjergvej. Der ligger en nabo i umiddelbar nærhed af udkørslen fra husdyrbruget (Stenbjergvej 33, 7752 Snedsted) på den private fællesvej. Udkørslen fra husdyrbruget ligger cirka 154 meter fra stuehuset på naboejendommen. Ved udkørslen fra den private fællesvej til kommunevejen ligger der desuden en ejendom (Stenbjergvej 35, 7752 Snedsted), med stuehus cirka 36 meter fra udkørslen.

Ejendommen har været produktionsejendom i mange år, og der sker ingen ændring i produktionsanlægget. Det forventes derfor ikke, at overgangen til stipladsmodellen i eksisterende stalde vil medføre en væsentlig stigning i antallet af transporter.

*Thisted Kommune vurderer, at transporter omkring anlægget ikke vil påvirke nærmeste naboer i væsentlig grad.*

### **3.8.6 Driftsforstyrrelser og uheld**

Se ansøgers beskrivelse i ansøgningsmaterialets afsnit 7.2 og 7.9.

*Thisted Kommune bemærker, at der ifølge ansøger ikke forefindes kemikalier og pesticider på husdyrbruget.*

*Thisted Kommune begrundes vilkår med, at det er vigtigt, at de ansatte på husdyrbruget kan reagere hensigtsmæssigt på en situation, hvor der kan ske skade på miljøet. Der stilles derfor vilkår om at alarmcentralen skal alarmeres, hvis der sker et uheld, og at spild af forurenende stoffer skal forebygges.*

*Thisted Kommune vurderer, at ansøger har givet en fyldestgørende beskrivelse af risici og håndtering forbundet med brand, gylleudslip, udslip af miljøskadelige stoffer, kemikalier, pesticider og sprøjteudstyr og oplag af olie og andre kemikalier.*

*Thisted Kommune vurderer, at husdyrbruget på baggrund af det foreliggende materiale, overholder de gældende krav, og at der er truffet de nødvendige foranstaltninger for at sikre fortsat overholdelse.*

### **3.8.7 Vaskeplads og spildevand**

Se ansøgers beskrivelse i ansøgningsmaterialets afsnit 7.1.

*Thisted Kommune bemærker, at der ifølge ansøger ikke vaskes maskiner på husdyrbruget.*

*Thisted Kommune begrundes vilkår med, at der ved vask af maskiner og redskaber kan opstå jord- og/eller grundvandsforurening med blandt andet olie, hvis vasken foregår på bar jord eller grus eller udledes til bar jord, grusbelagte arealer, vandløb, dræn eller søer. Der stilles derfor vilkår til, at al vask af maskiner og redskaber skal foregå på en støbt plads med en fast bund, der er uigennemtrængelig for fugt, og hvor bortledning af spildevandet sker til en opsamlings- eller gyllebeholder.*

Etablering af vaskeplads på husdyrbruget kræver tilladelse fra Thisted kommune.

*Thisted Kommune vurderer, at husdyrbruget, på baggrund af det foreliggende materiale, overholder de gældende krav.*

### **3.8.8 Beskyttelse af jord, vand og overfladevand**

Se ansøgers beskrivelse i ansøgningsmaterialets afsnit 7.2 og 7.3.

*Thisted Kommune bemærker, at ansøger til enhver tid skal efterleve reglerne i bekendtgørelse om opbevaring af døde dyr (BGK nr. 558 af 1. juni 2011), samt håndtere og bortsønde affald, herunder farligt affald, i overensstemmelse med kommunens regulativer.*

*Thisted Kommune begrundes vilkår med, at det skal sikres at der sker beskyttelse af jord, grundvand og overfladevand mod forurening. Der stilles derfor vilkår til opbevaring af affald, farligt affald, olie og kemikalier, håndtering af eventuelt spild af olie og kemikalier, anvendelse af kemikalier mærket med akut toksicitet.*

*Thisted Kommune vurderer, at husdyrbruget på baggrund af det foreliggende materiale, overholder de gældende krav, og at der er truffet de nødvendige foranstaltninger for at sikre fortsat overholdelse.*

### **3.8.9 Egenkontrol**

Se ansøgers beskrivelse i ansøgningsmaterialets afsnit 7.2 og 7.7.

*Thisted Kommune bemærker ikke yderligere.*

*Thisted Kommune begrundet vilkår med, at tilsynsmyndigheden til enhver tid skal kunne kontrollere, at husdyrbruget overholder krav til opbevaring af bortskaffelse af affald samt sikring af jord- og grundvand, og at der ikke sker unødigt brug af naturressourcer.*

*Thisted Kommune vurderer, at det er nødvendigt med de stillede vilkår, for efterfølgende at kunne føre tilsyn med ovennævnte forhold.*

### **3.9 Forbrug af naturressourcer**

Der er stillet vilkår til, at husdyrbruget skal indtænke besparelser på elforbrug samt minimering af vandspild i produktionen for at sikre mindst mulig belastning af naturressourcerne.

#### **3.9.1 Energiressourcer**

Se ansøgers beskrivelse i afsnit 7.5.

*Thisted Kommune bemærker ikke yderligere.*

*Thisted Kommune begrundet vilkår med, at der skal ske en hensigtsmæssig brug af ressourcen.*

*Thisted Kommune vurderer, at det oplyste forbrug er proportionelt med produktionens størrelse, og at ved efterlevelse af de stillede vilkår, sikres et hensigtsmæssigt forbrug af ressourcen.*

#### **3.9.2 Vandressourcer**

Se ansøgers beskrivelse i afsnit 7.6.

*Thisted Kommune bemærker ikke yderligere.*

*Thisted Kommune begrundet vilkår med, at der skal ske en hensigtsmæssig brug af ressourcen.*

*Thisted Kommune vurderer, at det oplyste forbrug er proportionelt med produktionens størrelse, og at ved efterlevelse af de stillede vilkår, sikres et hensigtsmæssigt forbrug af ressourcen.*

#### **3.9.3 Affald**

Se ansøgers beskrivelse i afsnit 7.2.

*Thisted Kommune bemærker, at Husdyrbruget er omfattet af Affaldsbekendtgørelsen (BKG nr. 1749 af 30. december 2024) og Thisted Kommunes Affaldsregulativ for erhverv.*

*Thisted Kommune vurderer, at når husdyrbruget følger gældende lovgivning, sikres det at affald fra produktionen håndteres korrekt.*

### **3.10 Husdyrbrugets anvendelse af BAT i forhold til ammoniakemission**

Se ansøgers beskrivelse i afsnit 4.1.

*Thisted Kommune bemærker, at Husdyrgodkendelsesbekendtgørelsens § 26 om anvendelse af den bedst tilgængelige teknik (BAT) fastsætter et krav om maksimal ammoniakemission fra det ansøgte projekt.*

Hvorvidt virksomheden lever op til kravet om anvendelse af BAT, beror på en helhedsvurdering under hensyntagen til proportionalitetsprincippet. Der skal således være en miljøeffekt af investeringen. Investeringen skal stå forhold til omkostningerne, for at anvendelsen af den miljøforbedrende teknik kan defineres som værende BAT. Der skal ligeledes tages hensyn til teknologiernes tekniske og praktiske egnethed, som virkemiddel til nedbringelse af forurening. Endelig skal der ved vurderingen af, hvad der i det konkrete tilfælde er BAT, tages hensyn til industrisektorens økonomiske muligheder.

Husdyrbruget har en beregnet ammoniakemission under 750 NH<sub>3</sub>-N/år og er derfor ikke omfattet af yderligere krav om BAT end givet ved staldsystemet (afsnit 3.2). Ammoniakemissionen fastholdes med de stillede vilkår i afsnit 2.2.

*Thisted Kommune vurderer, at ud fra økonomiske og proportionelle betragtninger, at husdyrbruget har inddraget BAT tilstrækkeligt. Thisted Kommune vurderer, at der er truffet de nødvendige foranstaltninger til at forebygge og begrænse forureningen fra husdyrbrugets anlæg.*

### **3.11 Grænseoverskridende virkning**

Se ansøgers beskrivelse i ansøgningsmaterialets afsnit 7.8.

*Thisted Kommune bemærker ikke yderligere.*

*Thisted Kommune vurderer, at der ikke er grænseoverskridende virkninger, da anlæggene er beliggende langt fra landegrænserne.*

### **3.12 Ophør**

*Thisted Kommune bemærker ikke yderligere.*

*Thisted Kommune begrundes vilkår med, at husdyrbruget efter sit ophør ikke skal give anledning til skade på miljøet, og for at pålægge driftsherren en dialog med tilsynsmyndigheden om, hvordan anlægget bedst muligt sikres og anvendes efterfølgende.*

*Thisted Kommune vurderer, at der med de stillede vilkår sikres at husdyrbruget efter sit ophør, ikke vil give anledning til skade på miljøet.*

UDKAST

## 4. Offentlighedsprocedure

### 4.1 Partshøring

Kommunens udkast til miljøtilladelsen har været sendt i to ugers høring hos ansøger og ansøgers konsulent.

I forbindelse med meddelelse om dispensation til skel og privat fællesvej, er de berørte naboer blevet partshørt ifølge Forvaltningslovens § 19. Der er ikke kommet bemærkninger til dispensationerne.

### 4.2 Nabohøring

Udkast til miljøtilladelsen er efterfølgende sendt i to ugers høring hos nedenstående naboer og berørte parter samt personer, der har anmodet om at modtage udkastet. Idet geneafstanden til byzone er længere end konsekvenszonen, er høringsberettigede naboer fundet på baggrund af den korrigerede geneafstand på 80,7 meter til byzone. Følgende er hørt:

- Hans Ole Iversen (ansøger og ejer)
- Mette Kristensen Warncke, mwa@fjordland.dk, Fjordland (ansøgers konsulent)
- Ejere og beboere inden for en radius af 80,7 meter fra det ansøgte anlæg
- Matrikulære naboer til anlægget

### Indsendelse af høringssvar

Dette er et udkast til afgørelse om miljøtilladelse. Høringssvar skal indsendes til Thisted Kommune, Plan- og Miljøafdelingen, Kirkevej 9, 7760 Hurup, eller på e-mail: [teknisk@thisted.dk](mailto:teknisk@thisted.dk). Høringssvar kan også sendes direkte til den sagsbehandler der er oplyst i brevet tilsendt de hørte parter. Ønsker du yderligere informationer i høringsperioden, kan henvendelse desuden ske til [teknisk@thisted.dk](mailto:teknisk@thisted.dk) eller på tlf. 9917 2221.

Høringsperiodens udløb fremgår af brevet tilsendt de hørte parter samt Thisted Kommunes hjemmeside [www.thisted.dk/landbrugsafgoeaelser](http://www.thisted.dk/landbrugsafgoeaelser).

Thisted Kommune gør opmærksom på at når afgørelsen foreligger, vil underretning om afgørelsen ske via offentlig annoncering. Når afgørelsen om miljøtilladelsen meddeles, vil dette ske på Thisted Kommunes hjemmeside [www.thisted.dk](http://www.thisted.dk). Først når afgørelsen er meddelt kan der i klageperioden indgives en klage til Miljø- og Fødevareklagenævnet (nedenstående klagevejledning følges). Hvis du ønsker at blive orienteret direkte om afgørelsen når denne foreligger, skal du henvende dig til [teknisk@thisted.dk](mailto:teknisk@thisted.dk) inden høringsperiodens udløb.

### Indkomne høringssvar:

### 4.3 Offentliggørelse

Følgende har fået meddelelse om udarbejdelse af tilladelsen:

- Hans Ole Iversen
- Mette Kristensen Warncke, mwa@fjordland.dk, Fjordland (ansøgers konsulent)
- Personer, der har en individuel, væsentlig interesse i sagens udfald
- [Dnthy-sager@dn.dk](mailto:Dnthy-sager@dn.dk) - Danmarks Naturfredningsforening samt lokale afdeling
- [natur@dof.dk](mailto:natur@dof.dk) - Dansk Ornitologisk Forening
- [thisted@dof.dk](mailto:thisted@dof.dk) - DOF Nordvestjylland
- [lokalraad@friluftsraadet.dk](mailto:lokalraad@friluftsraadet.dk) - Friluftsrådet
- [thisted@friluftsraadet.dk](mailto:thisted@friluftsraadet.dk) - Det lokale Friluftsråd
- [info.dk@greenpeace.org](mailto:info.dk@greenpeace.org) - Greenpeace Danmark

#### 4.4 Annoncering

Miljøtilladelsen offentliggøres **den DATO** på Thisted Kommunes hjemmeside, [thisted.dk](http://thisted.dk). Senest fire måneder efter afgørelsen er truffet vil tilladelsen blive gjort offentlig tilgængelig på Miljøstyrelsens hjemmeside for Digital MiljøAdministration [dma.mst.dk](http://dma.mst.dk).

#### 5. Klagevejledning

Hvis du ønsker at klage over afgørelsen, kan du klage til Miljø- og Fødevareklagenævnet. Du skal klage via Klageportalen, som du finder via linket <https://kpo.naevneneshus.dk>, hvor du logger på med MitID. Klagen sendes gennem Klageportalen til den myndighed, der har truffet afgørelsen.

Miljø- og Fødevareklagenævnet skal som udgangspunkt afvise en klage, der kommer uden om Klageportalen, hvis der ikke er særlige grunde til det. Hvis du ønsker at blive fritaget for at bruge Klageportalen, skal du sende en begrundet anmodning til Thisted Kommune. Kommunen videresender herefter anmodningen til Miljø- og Fødevareklagenævnet, som træffer afgørelse om, hvorvidt din anmodning kan imødekommes.

Klagefristen udløber 4 uger efter, at afgørelsen er meddelt. Hvis afgørelsen er offentligt annonceret, regnes klagefristen dog altid fra dette tidspunkt. Hvis klagefristen udløber en lørdag eller helligdag, forlænges fristen til den følgende hverdag.

**Klagefristen udløber den xxDATO.**

En klage er indgivet, når den er tilgængelig for Thisted Kommune i Klageportalen. Når du klager, skal du betale et gebyr. Gebyrets størrelse differentieres, alt efter om klager er en borger eller en virksomhed/organisation. Gebyrsatsen er 900 kr. for privatpersoner, mens virksomheder og organisationer skal betale et gebyr på 1.800 kr. Gebyret tilbagebetales, hvis du får helt eller delvist medhold i klagen. Miljø- og Fødevareklagenævnet begynder ikke sagsbehandlingen før gebyret er betalt.

Klageberettigede er ansøger, grundejer, myndigheder samt landsdækkende eller lokale organisationer med klageret efter loven, samt enhver med en væsentlig, individuel interesse i sagens udfald.

En klage over afgørelsen har ifølge husdyrbruglovens § 81 stk. 1 ikke opsættende virkning, medmindre Miljø- og Fødevareklagenævnet bestemmer andet. Bestemmelsen indebærer ingen begrænsninger i klagenævnets adgang til at ændre eller ophæve afgørelsen, ifølge husdyrbruglovens § 81, stk. 2. Hvis ansøger igangsætter projektet, før klagesagen er afgjort, sker det således for eget ansvar.

Hvis afgørelsen ønskes indbragt for domstolene, skal dette ifølge husdyrbruglovens § 90 ske inden 6 måneder fra modtagelsen af dette brev.

#### 6. Retsbeskyttelse

Afgørelsen er gældende fra tidspunktet for offentliggørelse af tilladelsen.

Afgørelsen bliver ikke omfattet af reglerne for revurdering efter Husdyrbrugloven.

Afgørelsen medfører, at husdyrbruget bliver omfattet af Husdyrbruglovens kontinuitetsbestemmelser.

Tilsynsmyndigheden må ikke meddele påbud eller forbud efter § 39 i Husdyrbrugloven, før der er forløbet 8 år efter meddelelsen af en tilladelse efter § 16 b.

## Bilag

Bilag 1: Ansøgningsmateriale

UDKAST

# Tekstbilag til ansøgning

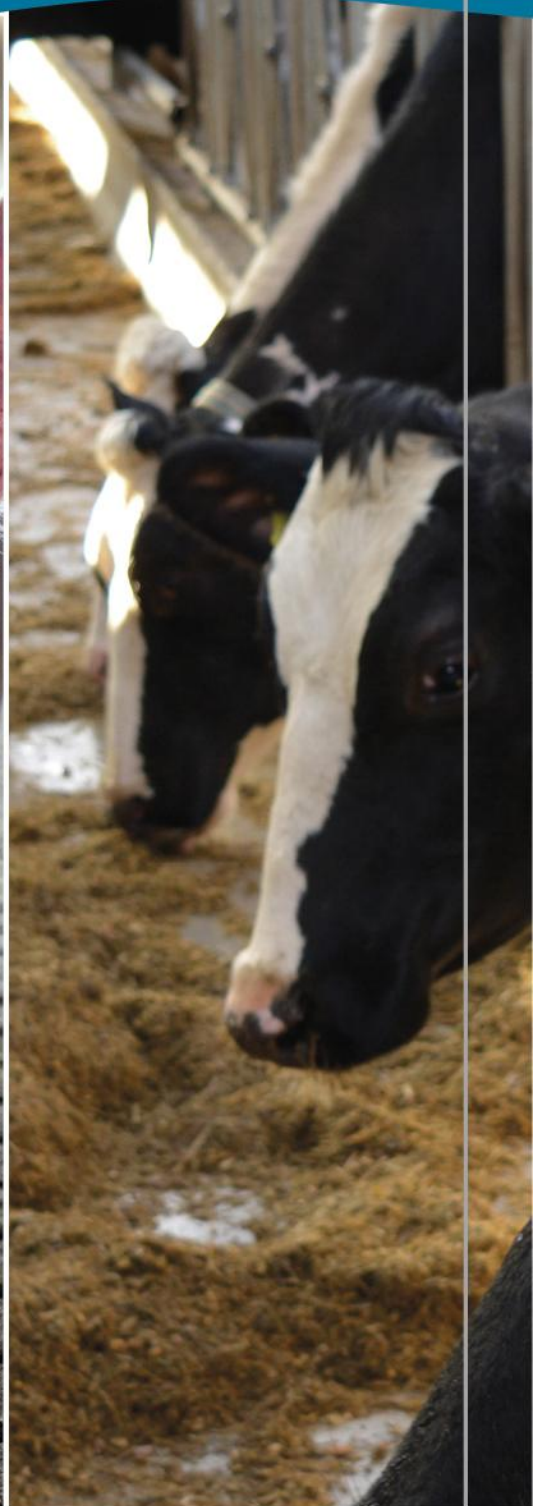
§16b Miljøansøgning for kvægbruget

Stenbjergvej 31

7752 Snedsted

Indsendt 29.01.2026

Tilrettet 13. april 2026



**FJORDLAND.**

Skive  
9615 3000

Thisted  
9618 5700

Lemvig  
9663 0544

[www.fjordland.dk](http://www.fjordland.dk)

## Indholdsfortegnelse

### Indhold

Datablad .....	4
1. Indledning .....	5
2. Indretning og drift .....	5
2.1 Stalde og produktionsareal .....	5
2.2 Gødningsopbevaring- og håndtering .....	7
2.3 Teknologi til reduktion af lugt og ammoniak .....	7
3. Anlæg og bygninger .....	7
3.1 Bygningsmæssige ændringer og anlægsarbejde .....	7
3.2 Produktionsmæssig sammenhæng med andre husdyrbrug .....	7
3.3 Ibrugtagning .....	7
3.4 Landskabelige værdier, beliggenhed og afstandskrav .....	8
4. Ammoniakemission .....	10
4.1 Ammoniakemission og BAT .....	10
4.2 Ammoniakdeposition til naturområder .....	11
4.3 Bilag IV arter .....	13
5. Lugtemissioner .....	16
5.1 Lugtbidrag til naboer og omkringboende .....	16
6. Øvrige påvirkninger fra husdyrbruget .....	17
6.1 Støj og vibrationer .....	17
6.2 Transport .....	17
6.3 Lys .....	18
6.4 Skadedyr .....	19
6.5 Støv .....	19
7. Reststoffer, affald og naturressourcer .....	19
7.1 Spildevand .....	19
7.2 Affald, reststoffer, kemikalier og pesticider .....	20
7.3 Døde dyr .....	20
7.4 Olie og brændstof .....	20
7.5 Energiforbrug .....	20
7.6 Vandforbrug .....	21

7.7	Forslag til egenkontrol.....	21
7.8	Grænseoverskridende virkninger .....	21
7.9	Risikoelementer vedrørende miljøforhold, herunder risici og håndtering .....	21
7.10	Oplysninger om konsulentent.....	21
Bilag 1	– Situationsplan .....	22
Bilag 2	– Kort produktionsareal.....	23



*Figur: Oversigt over husdyrbruget, Stenbjergvej 31, 7752 Snedsted (fra [www.skraafoto.dataforsyningen.dk](http://www.skraafoto.dataforsyningen.dk))*

**Datablad**

<b>Husdyrbrugets beliggenhed</b>	Stenbjergvej 31, 7752 Snedsted
<b>Ansøgeroplysninger</b>	Hans Ole Iversen Stenbjergvej 31 7752 Snedsted
<b>CVR-nr.:</b>	15550791
<b>CHR-nr.:</b>	107235
<b>Kommune:</b>	Thisted Kommune
<b>BFE-identifikationsnummer:</b>	3410054
<b>Andre husdyrbrug ejet eller drevet af ansøger:</b>	Ingen
<b>Biaktiviteter:</b>	Ingen
<b>IE-brug:</b>	Nej
<b>Ansøgningsskema:</b>	254602
<b>Konsulent:</b>	Fjordland – Mette Kristensen Warncke og Mette Ladefoged Reservevej 85 7800 Skive E-mail: mgl@fjordland.dk
<b>Kvalitetssikring</b>	Jørgen Røhrmann
<b>Ansøgning indsendt:</b>	29.01.2026 Tilrettet 11. marts 2026, 23. marts og 13. april 2026

Denne miljøansøgning beskriver de miljømæssige forhold ved husdyrbruget og det ansøgte projekt på Stenbjergvej 31, 7752 Snedsted. Rapporten er opbygget jf. Bilag 1 i Bek. Nr. 1089 af 16/10/2024 (Husdyrgodkendelsesbekendtgørelsen).

## 1. Indledning

Husdyrbruget på Stenbjergvej 31 er et kvægbrug, som tidligere er miljøgodkendt med følgende afgørelser:

- Anmeldelse af dyrehold før 2007, hvor der blev givet tilladelse til 9,53 DE fordelt på 1 årsammeko, 1 jersey ungtyr, 1 jersey kvie (6-25 mdr.), 1 ged, 19 tyrekalve, 18 ungtyre, 2 kalve (0-6 mdr.) samt 5 kvier (6-28 mdr.)

Husdyrbruget drives som et selvstændigt anlæg.

I nærværende ansøgning, ansøges der om at overgå til stipladsmodellen, da det vil optimere produktionen ved at øge fleksibiliteten i forhold til alder, vægtgrænser og dyretype. Der ansøges om tilladelse til 210 m<sup>2</sup> produktionsareal i ansøgt drift til dyretypen "*Alle Kvæg, Heste, Får og Geder; Dybstrøelse*" – dette for at gøre produktionsformen så fleksibel som mulig. Ligeledes giver det ansøger mulighed for at have flere dyretyper, hvis dette, på sigt, ønskes.

Idet husdyrbrugets samlede ammoniakemission med det ansøgte er mindre end 3.500 kg NH<sub>3</sub>-N/år, kræver ændringen en miljøtilladelse efter husdyrbruglovens §16b, hvilket indebærer udarbejdelse af nærværende miljøansøgning.

I miljøansøgningen redegøres der for projektet og dets direkte og indirekte virkninger for miljø, natur og mennesker. Der redegøres for placeringen af produktionen, og for hvilke foranstaltninger der træffes for at undgå, forebygge eller begrænse og om muligt neutralisere forventede væsentlige skadelige indvirkninger på miljø, natur og menneskers sundhed.

## 2. Indretning og drift

### 2.1 Stalde og produktionsareal

#### Beskrivelse af stalde og produktionsareal

Der er ansøgt om flexgruppe i alle staldafsnit, da det giver ansøger en større fleksibilitet ift. hvilken dyregruppe, arealet anvendes til.

Driftsbygningerne på Stenbjergvej 31, 7752 Snedsted består af staldanlæg til kvægproduktion med et samlet produktionsareal på 210 m<sup>2</sup> i ansøgt drift. Der er dybstrøelse med fast bund og afløb til pumpeump.

Placeringen af de enkelte staldanlæg fremgår på situationsplanen, der er vedlagt som bilag.

Detaljeret oversigt over stalde, dyretyper, staldsystem og teknologi i 8-årsdrift, nudrift og ansøgt drift fremgår i tabel 2.1.1. Udregning af produktionsareal fremgår af bilag.

*Tabel 2.1.1: Oversigt over stalde, dyretyper, staldsystem og produktionsareal for hhv. ansøgt drift, nudrift og 8-års drift.*

Stalde og produktioner						
Staldnavn	Staldstørrelse (m <sup>2</sup> )	Ventilation	Kildehøjde	Produktion	Antal måneder udegående	Produktionsareal (m <sup>2</sup> )
<b>Ansøgt drift</b>						
Stald	300	Naturlig ventilation	3 m	(#845503) Flexgruppe: Alle kvæg, Heste, Får og Geder; Dybstrøelse	0	210
<b>Nudrift</b>						
				(#845506) Kalve, (under 6 mdr.). Dybstrøelse	0	65
Stald	300	Naturlig ventilation	3 m	(#845505) Malkekøer, kvier og stude. Dybstrøelse	0	35
				(#845504) Ammekøer, slagtekalve (over 6 mdr.). Dybstrøelse	0	110
<b>Sum</b>						<b>210</b>
<b>8 års drift</b>						
				(#845509) Ammekøer, slagtekalve (over 6 mdr.). Dybstrøelse	0	110
Stald	300	Naturlig ventilation	3 m	(#845508) Malkekøer, kvier og stude. Dybstrøelse	0	35
				(#845507) Kalve, (under 6 mdr.). Dybstrøelse	0	65
<b>Sum</b>						<b>210</b>



Figur 2.1.1.: Oversigt over anlægget på Stenbjergvej 31, 7752 Snedsted (fra [www.husdyrgodkendelse.dk](http://www.husdyrgodkendelse.dk))

## Øvrige staldarealer

I driftsbygningerne er der også foderbord. Disse er ikke medtaget som produktionsareal, da dyrene ikke har fri adgang hertil – hermed er der ingen gødningsafsætning på arealet.

## 2.2 Gødningsopbevaring- og håndtering.

Der forefindes ingen gyllebeholdere på ejendommen. Produktionsarealerne er udelukkende på dybstrøelse, som opsuger væsken.

Den faste husdyrgødning opbevares i markstak indtil udbringning.

Der er ikke lavet en redegørelse over opbevaringskapacitet, da ejendommens produktionsarealer udelukkende er på dybstrøelse.

## 2.3 Teknologi til reduktion af lugt og ammoniak

Idet BAT- og lugtkrav er overholdt, er det valgt ikke at investere i miljøteknologi.

Desuden er husdyrbruget under 750 kg NH<sub>3</sub>-N/år, som er grænsen for BAT, og dermed er husdyrbruget ikke omfattet af BAT (Bedst Anvendelige Teknologi).

## 3 Anlæg og bygninger

### 3.1 Bygningsmæssige ændringer og anlægsarbejde

Det ansøgte består af følgende:

- At opnå større fleksibilitet i produktionen i eksisterende stalde efter stipladsmodellen.

Anvendelse af eksisterende stalde efter stipladsmodellen kan ske uden væsentlige bygningsmæssige ændringer.

### 3.2 Produktionsmæssig sammenhæng med andre husdyrbrug

Ansøger driver ikke andre husdyrbrug.

Der er ikke andre husdyrbrug indenfor 100 meter.

### 3.3 Ibrugtagning

§16b tilladelsen tages i brug umiddelbart efter, at tilladelsen er meddelt. Herefter vil husdyrbruget være reguleret efter stipladsmodellen.

## 3.4 Landskabelige værdier, beliggenhed og afstandskrav

Husdyrbruget på Stenbjergvej 31, 7752 Snedsted ligger i det åbne land i et primært jordbrugsområde, ca. 2,8 km nordvest for Snedsted by.

Ejendommen ligger i et område der er domineret af større landbrugsarealer og naturområder – blandt andet ligger Stenbjerg Klitplantage og Dyrhøj bakker nordvest for ejendommen.

I nærværende ansøgning ansøges der om at produktionen skal overgå til stipladsmodellen – dvs. der ansøges ikke om fysiske ændringer af staldanlægget, hverken ind- eller udvendigt. Det samlede visuelle indtryk af ejendommen vil derfor ikke ændre sig. På baggrund af dette, vurderes det, at det ansøgte, kan gennemføres uden at påvirke landskabelige værdier, kulturmiljø, byggeri- og beskyttelseslinjer og uden det strider imod kommuneplanens retningslinjer.

### Afstandskrav

Etablering, udvidelse og ændring af anlæg, der medfører forøget forurening eller forøgede gener for omgivelserne skal overholde afstandskravene i lovens §§ 6, 7 og 8. I tabel 3.4.1. er anført afstandskravene samt den faktiske afstand til området fra bygningsmassen.

Tabel 3.4.1. Placering af bebyggelse i forhold til afstandskrav i Husdyrbrugslovens § 6, § 7 og § 8.

Husdyrbrugslovens § 6		
Nærmeste	Afstand	Afstandskrav
<b>Nabobeboelse</b> Stenbjergvej 35 Stenbjergvej 33 - landbrugsejendom	359 meter 178 meter	50 meter
<b>Byzone (Snedsted BY) – fra "Stald"</b>	2.845 meter	50 meter
<b>Samlet bebyggelse</b> Årup Byvej 44 – fra "Stald" Årup Byvej 48	1.092 meter 1.033 meter	50 meter
Husdyrbrugslovens § 7		
Nærmeste	Afstand	Afstandskrav
<b>Kategori 1 natur (Hede NØ) – fra "Stald"</b> <b>Kategori 1 natur (Habitatnatur – Riggær SV) – fra "Stald"</b>	3.166 meter 1.040 meter	10 meter
<b>Kategori 2 natur (Hede NV) – fra "Stald"</b>	2.003 meter	10 meter
Husdyrbrugslovens § 8		
Nærmeste	Afstand	Afstandskrav
<b>Enkelt vandindvindingsanlæg – ikke almen</b> Boring Stenbjergvej 33 Boring N – fra "Stald"	195 meter 1.233 meter	25 meter
<b>Fælles vandindvindingsanlæg – Vorupør Vandværk I/S – fra "Stald"</b>	3.029 meter	50 meter
<b>Vandløb/grøft vest</b> <b>Vandløb N – fra "Stald"</b> <b>Søer &lt; 100 m<sup>2</sup> – fra "Stald"</b> <b>Dræn</b>	35 meter 402 meter 482 meter >15 meter	15 meter
<b>Vej (Stenbjergvej) – fra "Stald"</b>	<b>Ca. 3 meter*</b>	15 meter
<b>Levnedsmiddelvirksomhed</b>	> 25 meter	25 meter
<b>Beboelse på samme ejendom – fra "Stald"</b>	31 meter	15 meter
<b>Naboskel V – fra "Stald"</b>	<b>27 meter**</b>	30 meter

\* Område i landzone, der ved lokalplan er udlagt til boligformål, blandet bolig og erhverv, rekreative formål eller til offentlige formål med henblik på beboelse, institutioner eller lignende eller område, der i kommuneplanens rammedel er udlagt til fremtidig byzone eller sommerhusområde.

## Dispensation for afstand til eksisterende staldbygning

Afstandskravene overholdes ikke for eksisterende staldbygning til

- \*Vej *Stenbjergvej – privat fællesvej*: der er ca. 3 meter, kravet er 15 meter.
- \*\*Naboskel *Naboskel V*: der er 27 meter, kravet er 30 meter.

Der søges dispensation - ifølge §9 stk. 3 i Husdyrbrugloven - for afstandskravet til vej og naboskel med følgende begrundelse: *Der er tale om allerede eksisterende staldanlæg, hvor det giver bedst mening, rent bæredygtighedsmæssigt, at anvende allerede eksisterende bygning. Det vil spare ressourcer sammenlignet med at skulle bygge nyt, samtidig med, at det ikke ændre på landskabelige forhold at anvende eksisterende staldanlæg.*

Alle andre afstandskrav er overholdt.

## 4 Ammoniakemission

### 4.1 Ammoniakemission og BAT

Ammoniakemissionen fra husdyrbruget målt i kg NH<sub>3</sub>-N for hhv. ansøgt drift, nudrift og 8-års drift fremgår i tabel 4.1.1.

Tabel 4.1.1. Ammoniakemission fra husdyrbrugets stalde og lagre

Drifttype:	Ammoniakemission fra staldafsnit (kg NH <sub>3</sub> -N/år)	Ammoniakemission fra lagre (kg NH <sub>3</sub> -N/år)	Ammoniakemission fra husdyrbruget (kg NH <sub>3</sub> -N/år)
Ansøgt drift	176,4	0,0	176,4
Nudrift	157,7	0,0	157,7
8 års-drift	157,7	0,0	157,7

BAT-kravet er udregnet i [www.husdyrgodkendelse.dk](http://www.husdyrgodkendelse.dk) til 176,4 kg NH<sub>3</sub>-N/år. Med en samlet emission under 750 kg NH<sub>3</sub>-N/år er der ikke noget BAT-krav, se nedenstående tabel 4.1.2.

Figur 4.1.2. Samlet BAT beregning

**i** Du er under grænsen for BAT på 750 Kg NH<sub>3</sub>-N/år og denne side er derfor ikke relevant for din ansøgning på nuværende tidspunkt.

Samlet BAT beregning <b>?</b> <b>i</b>			
	Stalde	Lagre	Total
Samlet BAT krav (kg NH <sub>3</sub> -N /år)	176	0	176
Faktisk emission (kg NH <sub>3</sub> -N /år)	176	0	176
Forskel (kg NH <sub>3</sub> -N /år)	-	-	0
Vejledende BAT Overholdt?	-	-	Ja

## 4.2 Ammoniakdeposition til naturområder

Tabet af ammoniak fra landbrugsvirksomheder vil afsættes i de omkringliggende naturområder, og kan medføre ændringer af kvælstofsårbare naturtyper, med faldende artsrigdom, og dominans af få ret almindelige plantearter til følge.

Ammoniakdepositionen fra Stenbjergvej 31 til omkringliggende natur fremgår i nedenstående tabel 4.2.1.

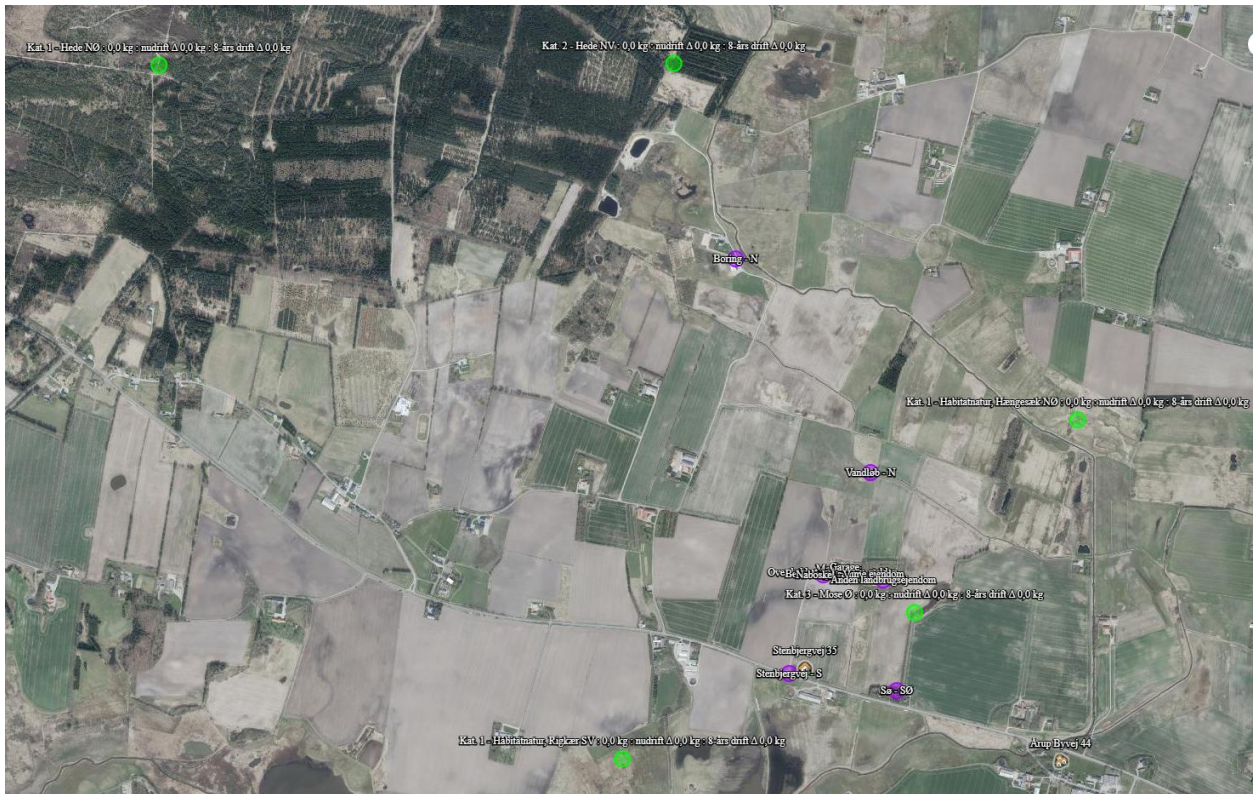
Tabel 4.2.1. Ammoniakemission til kategori 1-, 2- og 3-natur fra Stenbjergvej 31, 7752 Snedsted

### Samlet resultat af ammoniakberegninger **?** **i**

Samlet emission: **176,4** (kg NH<sub>3</sub>-N/år)      Meremission (8 års-drift): **18,7** (kg NH<sub>3</sub>-N/år)      Meremission (nudrift): **18,7** (kg NH<sub>3</sub>-N/år)

### Oversigt af naturpunkter **?** **i**

Navn:	Kategori:	Oprettet:	Kumulation:	Ruhed natur:	Merdeposition (kg N/ha/år):		Totaldeposition (kg N/ha/år):	
					8-års drift	Nudrift:		
Kat. 3 - Mose Ø	Kategori 3	Ansøger	0	Bn	0,0	0,0	0,0	▼
Kat. 2 - Hede NV	Kategori 2	Ansøger	0	Mk	0,0	0,0	0,0	▼
Kat. 1 - Habitatnatur, Hængesæk NØ	Kategori 1	Ansøger	0	Bn	0,0	0,0	0,0	▼
Kat. 1 - Habitatnatur, Riggær SV	Kategori 1	Ansøger	0	Bn	0,0	0,0	0,0	▼
Kat. 1 - Hede NØ	Kategori 1	Ansøger	0	Bn	0,0	0,0	0,0	▼



Figur 4.2.1. Oversigt over naturudpegninger på luftfoto fra [www.husdyrgodkendelse.dk](http://www.husdyrgodkendelse.dk)

Nærmeste **kategori 1** natur, *Hede NØ*, ligger ca. 3,1 km nordøst for anlægget. Totaldepositionen hertil fra stald og lager er beregnet til 0,0 kg N/ha/år i ansøgningskemaet.

Kravet i husdyrgodkendelsesbekendtgørelsen – på 0,7 kg N/ha/år, når der ikke er andre husdyrbrug indregnet – er derfor overholdt.

Indenfor ca. 1 km afstand mod sydvest er der udpeget et "Rigkær (*habitat*)". Totaldepositionen hertil fra stald og lager er beregnet til 0,0 kg NH<sub>3</sub>-N/år i ansøgningssystemet – hermed vurderes det ikke, at staldanlægget påvirker habitatnaturen.

Nærmeste **kategori 2** natur, *Hede NV*, ligger 2 km nordvest for anlægget. Totaldepositionen hertil fra stald og lager er beregnet til 0,0 kg N/ha/år i ansøgningskemaet.

Kravet i husdyrgodkendelsesbekendtgørelsen – på 1,0 kg N/ha/år – er derfor overholdt.

Nærmeste **kategori 3** natur, *Mose Ø*, ligger 324 meter øst for anlægget.

Merdepositionen hertil fra stald og lager er beregnet til 0,0 kg N/ha/år i ansøgningskemaet.

Kravet i husdyrgodkendelsesbekendtgørelsen – på 1,0 kg N/ha/år – er derfor overholdt.

Samlet set fremgår det, at husdyrbruget overholder lovens afskæringskriterier for ammoniakdeposition i kategori 1, 2 og 3-natur, og at det ansøgte, ikke vil medføre forringet naturkvalitet i beskyttede naturområder i nærheden af ejendommen.

### 4.3 Bilag IV arter

Bilag IV i EU's habitatdirektiv indeholder en liste over udvalgte dyre- og plantearter, som medlemslandene er forpligtet til generelt at beskytte, uanset om de forekommer inden- eller uden for beskyttelsesområderne. For at beskytte bilag IV-arter må disses yngle- og rasteområder ikke beskadiges eller ødelægges. Derfor skal land- og skovbrug tilrettelægge deres aktiviteter, således levevilkårene for arterne ikke forringes. Det er lodsejerens eget ansvar ikke at beskadige eller ødelægge bilag IV-arternes yngle- eller rasteområder, også selvom myndighederne ikke har oplyst om konkrete forekomster af bilag IV-arter i området.

Særligt beskyttede plante- og dyrearter omfattet af bilag IV i EU's Habitatdirektiv (92/43 EØF af 21.05.1992) kan have voksested, levested, fødesøgningsområde eller sporadisk opholdssted i området. De forventes dog ikke at have permanent levested i umiddelbar nærhed af produktionsanlægget pga. intensivt dyrkede arealer og menneskelig aktivitet. Leve- eller voksesteder vurderes derfor ikke at påvirkes af produktionsanlægget.

På baggrund af *Opdatering af: Håndbog om dyrearter på habitatdirektivets bilag IV – Videnskabelig rapport fra DCE – Nationalt center for Miljø og Energi Nr. 520 år 2023* - vurderes det, at følgende bilag IV-arter kan have levested, fødesøgningsområde eller sporadisk opholdssted i området.

Tabel 6.3.1. Oversigt over potentielle bilag IV-arter i området nær Stenbjergvej 31, 7752 Snedsted

Odder	Stor vandsalamander
Birkemus	Spidssnudet frø
Damflagermus	Strandtudse
Troldflagermus	Markfirben
Sydflagermus	Bækklampret
Dværgflagermus	Butsnudet frø

**Flagermus** – Flagermus kan om sommeren opholde sig i hulheder og sprækker i træer, fugle- eller flagermuskasser eller i bygninger. Flagermus søger typisk føde over søer og åer, i lysåben løvskov, over marker og skove, i skovkanter, lysninger eller levende hegn, hvor en god vandkvalitet er vigtig.

**Birkemus** – Forekommer i en stor variation af levesteder, hvoraf de vigtigste synes at være fugtige områder i forbindelse med vandløb eller fjorde samt tilstødende tørre arealer.

Birkemus er fundet i en række forskellige naturtyper: ferske enge, strandenge, overdrev, ekstensivt dyrkede marker, heder, moser, vældområder, fjordskrænter og nogle steder i plantager og skove. De træk, som går igen på de fleste sommeropholdssteder, er en høj grad af fugtighed og et tæt urtelag. Det fugtige element kan udgøres af vandløb, væld, moser eller fugtige arealer ud til en fjord.

**Odder** – Lever udbredt i Vestjylland. Odderen knytter sig primært til moser, krat, skov og andre naturområder med højt naturindhold. Den findes i såvel stillestående som rindende vand, og både i saltvand og ferskvand, især i søer og moser med store rørskovsområder.

**Markfirben** – Lever spredt i landskabet på åbne, varme, solrige lokaliteter som jernbane- og vejskråninger, sten- og jorddiger, heder, overdrev, grusgrave, strandenge, kystskrænter og sandede bakkeområder. Markfirbenet yngler på solvendte skråninger, som er af afgørende betydning for den. Ynglesuccesen er betinget af, at æglægningen kan finde sted i varm, løs, veldrænet jord af gruset eller sandet karakter.

**Stor vandsalamander** – Stor vandsalamander yngler i vandhuller af meget forskellig størrelse. Det er ikke unormalt at finde den i vandhuller på under 100 m<sup>2</sup>. Arten er følsom overfor forurening af vandhullerne, overskygning af vandhuller og udsætning af fisk. Arten kan findes ynglende i vandhuller under tilgroning, men der skal være sol på næsten hele vandoverfladen for at bestanden kan klare sig på længere sigt. Som hovedregel yngler den ikke i vandhuller med hundestejler og andre fisk. Nogle steder gør tæt undervands- og flydebladsvegetation det muligt, at nogle af larverne kan gemme sig for fiskene. Den kræver forholdsvis rent vand. Stor vandsalamander er som regel meget stedfast i forhold til ynglestedet.

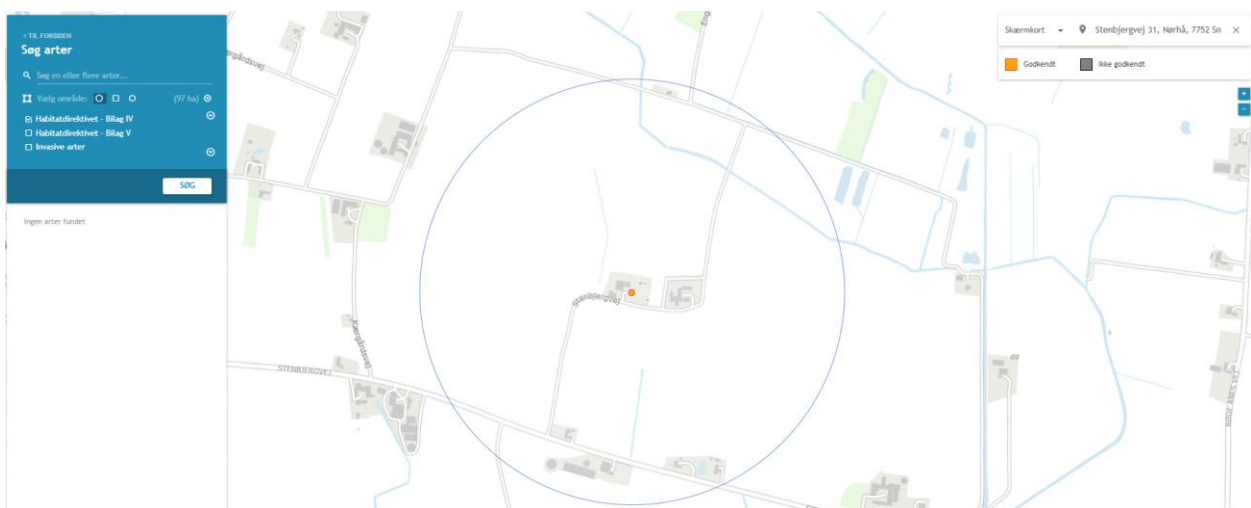
Dårlig vandkvalitet som følge af næringsberigelse har en meget markant skadelig virkning på salamandrenes ynglesucces. Derudover kan næringsberigelsen betyde, at vandhullerne hurtigt gror til.

**Spids- og Butsnudet frø** – Yngler i mange slags vådområder lige fra ganske små vandhuller til bredden af søer og fra helt overskyggede ellesumpe til fuldstændig lysåbne vandhuller. Den største ynglesucces opnår arten i vandhuller uden fisk. Spidssnudet frø er i høj grad afhængig af, at der nær ynglestederne findes gode levesteder på land. En stor del af spidssnudet frøs yngle- og rasteområde, men langt fra alle, er omfattet af Naturbeskyttelsens §3. Ødelæggelse og forringelse af yngle- og rasteområder omfatter rydning, opfyldning til byggeri, belastning med spildevand og fragmentering på grund af veje.

**Strandtudse** – Strandtudsens yngle- og rasteområde vil ofte være vandhuller, enge og strandenge, der er omfattet af Naturbeskyttelseslovens §3. Gødskning og vandstandssænkning er væsentlige trusler. Hvis levestedet gødes eller tilføres gødningsstoffer udefra, kan vegetationen blive så frodig, at den ikke længere holdes tilstrækkeligt kort ved for eksempel afgræsning.

Hvad angår vandstand kan 5-10 cm til eller fra, være afgørende for, at vandsamlingen udtørre på det rette tidspunkt. Det betyder for eksempel, at hvis en grøft i nærheden udsættes for hårdhændet oprensning, så grøftens bund uddybes med 5-10 cm, så kan det være nok til at tudserne ikke længere kan gennemføre ynglecycelus.

I nedenstående figur 4.3.1 fremgår det, at der ikke er fund af Bilag IV-arter indenfor >1 km radius fra husdyrbruget.



Figur 4.3.1. Søgning på bilag IV-arter i >1 kms radius fra Stenbjergvej 31, 7752 Snedsted (fra [www.naturdata.miljoeportal.dk](http://www.naturdata.miljoeportal.dk)).

Anlæggets påvirkning af omkringliggende beskyttede naturarealer vurderes ikke at overstige gældende krav, hvorfor det ikke bør påvirke potentielle leve- og ynglesteder for beskyttede arter. Der sker ingen fysiske ændringer, der kan ændre på eventuelle levesteder omkring anlægget.

## 5 Lugtemissioner

### 5.1 Lugtbidrag til naboer og omkringboende

Lugt fra husdyrbruget kommer primært fra stalden, samt området med opbevaring af husdyrgødning. Håndtering af husdyrgødning på ejendommen foregår ved, at al fast husdyrgødning opbevares i markstak indtil udbringning.







Staldanlægget er placeret i en afstand af 367 meter fra nærmeste nabobeboelse uden landbrugspligt.

I forbindelse med godkendelsen er der lavet en konkret lugtberegning af det ansøgte i [www.husdyrgodkendelse.dk](http://www.husdyrgodkendelse.dk).

Der er beregnet lugt til nabobeboelse, til samlet bebyggelse og til byzone, som fremgår af tabel 5.1.1.

Tabel 5.1.1. Lugtberegning for husdyrbruget på Stenbjergvej 31, 7752 Snedsted

#### Samlet resultat af lugtberegning

Bebyggelse	Kumulation	Model	Ukorrigeret geneafstand (m)	Korrigeret geneafstand (m)	Vægtet gennemsnitsafstand (m)	Genekriterie overholdt
 Stenbjergvej 33	0	FMK	25,5*	25,5*	189	Ja
 Stenbjergvej 35	0	FMK	25,5*	25,5*	366,7	Ja
 Stenbjergvej 41-Alm. beboelse	0	FMK	25,5*	25,5*	905,3	Ja
 Årup Byvej 44	1	FMK	45,4*	45,4*	1105,1	Ja
 Årup Byvej 48	1	FMK	45,4*	45,4*	1045,4	Ja
 Snedsted By, Snedsted	0	FMK	80,7*	80,7*	2856,1	Ja

#### Forklaring til samlet resultat af lugtberegning

\* Geneafstanden fra NY modellen er 0, selvom der er en faktisk lugt fra staldgruppen. Dette skyldes at lugten er for lav til at lugtspredningen kan beregnes.

#### Konsekvenszone

**Konsekvenszone: 78 m**

**Rød:** Bemærk at geneafstanden til byzone er længere end konsekvenszonen.

**Konsekvenszonen**, der her er angivet til 78 meter, angiver den afstand fra husdyrbruget, hvorfra berørte kan opleve lugt, og derfor skal høres. I nogle tilfælde er geneafstanden til byzone beregnet til at være større end konsekvenszonen – i disse tilfælde er det geneafstanden til byzone der er den ydre grænse for forventet lugtoplevelse.

## 6 Øvrige påvirkninger fra husdyrbruget

### 6.1 Støj og vibrationer

Omkring langbrugets driftsbygninger vil der primært kunne forventes støj fra kilderne nævnt i tabel 6.1.1., som kan påvirke omgivelserne.

Tabel 6.1.1. Støjkloder og tidsrum de forventes at optræde i.

Støjkilde	Tidsrum
Fodertransporter (wrap og halm)	Hovedsageligt dagtimer
Husdyrenes lyde	Døgnet igennem, mest dagtimer
Kørsel med landbrugsmaskiner	Hovedsageligt dagtimer

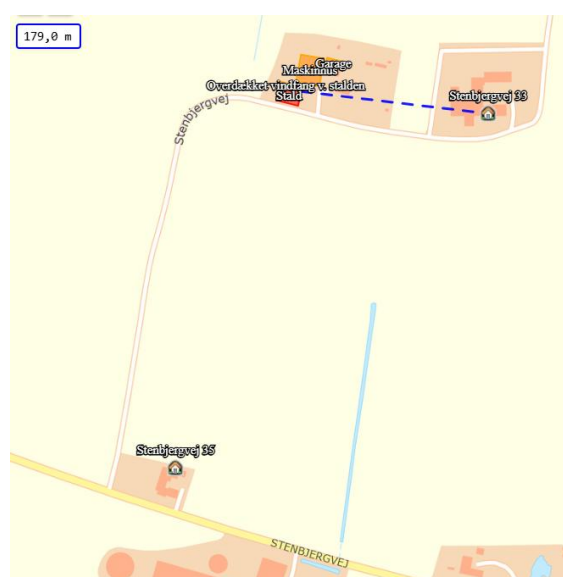
#### Vibrationer

Teknisk udstyr med motor samt kørsel med traktorer og lignende omkring anlægget vil give vibrationer. Disse vurderes dog ikke at forplante sig til omgivelserne udenfor ejendommen i væsentligt omfang.

Kørsel til og fra ejendommen på veje, hvor offentligheden har adgang, reguleres af anden lovgivning.

### 6.2 Transport

Ejendommen er placeret på en grusvej, hvortil man kommer via den private fællesvej Stenbjergvej. Der vil ikke være gener fra transport på mindre befærdede veje tæt forbi beboelse, da nærmeste nabobeboelse ligger øst for ejendommen. Afstanden til nærmeste nabobeboelse, med landbrugspligt, er ca. 179 m øst for anlægget, som anvist på figur 6.2.1.



Figur 6.2.1. Afstand til nærmeste nabobeboelse øst for ejendommen på Stenbjergvej 31, 7752 Snedsted

Ved transporter til og fra husdyrbruget, sørger ansøger altid for at udvise størst muligt hensyn til omgivelserne, så der ikke opstår unødvendige gener. Der er én primær indkørsel via Stenbjergvej til det eksisterende staldanlæg med tilhørende bygninger. Dette fremgår ligeledes på ovenstående figur 6.2.1.

Et estimeret antal af transporter pr. år fremgår i nedenstående tabel 6.2.1.

Tabel 6.2.1. Oversigt over årlige transporter til/fra husdyrbruget på Stenbjergvej 31, 7752 Snedsted

Transporttype	Antal årligt	Bemærkninger
Døde dyr – DAKA	1	
Levende dyr – fra bedriften	1	Forekommer kun hvert 3. år
Ensilage	4	Græs og majs ensilage – leveres som wrapballer.
Halm	2	Fra marken
Afhentning af affald (fra landbruget)	24	Den smule der er, kommer i dagrenovation. Afhentes hver 14. dag
<b>I alt</b>	<b>32</b>	

Antallet af transporter er meget begrænset på ejendommen. Den smule transporter der er, forekommer primært i forbindelse med kørsel med wrapballer, halm, kørsel med levende dyr fra bedriften (hvert 3 år) samt afhentning af affald.

## 6.3 Lys

Lys, der kan påvirke omgivelserne, kommer fra rumoplysning inde i bygningerne og udendørs arbejdsbelysning monteret ved porte og pladser, hvor der kan være behov for belysning, når det er mørkt.

På Stenbjergvej 31 er inden- og udendørs belysning manuelt styret.

Lyset udenfor er placeret øst for gavlen på staldbygningen, det er almindeligt orienteringslys med en almindelig pære.

Belysning inde i bygningerne vurderes ikke at virke blændende udenfor anlægget i et omfang, der kan påvirke mennesker i betydende omfang. Når det i øvrigt tilstræbes at unødigt indendørs belysning er slukket i nattetimerne, vurderes indendørs belysning ikke at udgøre et problem for mennesker eller dyrs sundhed og trivsel. Nærmeste nabo med landbrugspligt er øst for staldanlægget, og mellem nabobeboelse og staldanlæg er der beplantning, som skærmer for lys fra staldene. Der er god afstand til øvrige naboer. I forbindelse med nærværende ansøgning foretages ingen ændringer, der fører til øget lyspåvirkning af omgivelserne i forhold til nu.

## 6.4 Skadedyr

Generel bekæmpelse ved vedligehold af bygninger og god foderhygiejne skal forhindre skadedyr i at etablere og formere sig ved anlægget.

### Fluegener:

Ved at tilstræbe en høj hygiejne ved foderlagre og udfodringssteder, søges opformering så vidt muligt undgået. Ved behov iværksættes en aktiv fluebekæmpelse.

### Rottebekæmpelse:

Det tilstræbes, at staldanlæg og foderlagre vedligeholdes og anvendes så muligheden for invasion af rotter begrænses. Ved problemer med rotter kontaktes kommunen.

## 6.5 Støv

Der kan forventes minimale støvgener i forbindelse med transporter til og fra husdyrbruget som søges mindsket via hensynsfuld kørsel. Transporterne vil primært foregå via offentlig vej, hvor støv vil være minimal. Der kan forekomme en smule støv, når der køres på grusvejen – gener mindskes ved, at der køres roligt.

Støvgener i forbindelse med opbevaring og håndtering af foder på anlægget vil kun forekomme inde i stalden. Ofte har ensilage så højt et vandindhold, at det umiddelbart binder støvet. Støvgener i forbindelse med opbevaring og håndtering af halm på ejendommen vil ligeledes kun forekomme i området omkring stalden, og når der køres halm ind. Generelt vil støvgener være begrænsede, da der på kvægbrug primært fodres med foder, hvor vandindholdet er højt nok til at binde foderstøv. Foderstøv vurderes derfor ikke at være et væsentligt problem i kvægbesætninger, og grundet afstanden til nærmeste nabobeboelse vurderes det ikke, at naboer bliver generet i væsentlig grad. I forbindelse med nærværende ansøgning forventes ingen øgning i støvgener i forhold til nudriften.

## 7 Reststoffer, affald og naturressourcer

### 7.1 Spildevand

Spildevandsudledningen fra husdyrproduktionen omfatter udelukkende tag- og overfladevand, som ledes til nedsivning på jordoverfladen/terræn.

Der vaskes ikke maskiner på husdyrbruget.

## 7.2 Affald, reststoffer, kemikalier og pesticider

Der er fokus på korrekt håndtering af affald på ejendommen, hvor alt sorteres, opbevares og bortskaffes i henhold til kommunens regulativer. Mængden fremgår i nedenstående tabel 7.2.1.

Tabel 7.2.1. Oversigt over den årlige affaldsmængde for husdyrbruget på Stenbjergvej 31, 7752 Snedsted

Affaldssort	Mængde i ansøgt drift	Opbevaring	Bortskaffelse
Ensilageplast	80 kg/år	Container, indtil afhentning	Remondis
Jern & Skrot	500 kg/år	Olietønde, indtil afhentning	Uniscrap
Affaldsart	Mængde i ansøgt drift/år	Opbevaring	Bortskaffelse
Døde dyr	1 stk./år	Støbt plads, indtil afhentning.	Efter behov. Afhentes af DAKA.
Spraydåser	1 stk./år	I maskinhus	Kommunens affaldsordning

Der forefindes ikke kemikalier og pesticider på ejendommen.

## 7.3 Døde dyr

Døde dyr afhentes, efter behov, af autoriseret destruktionsanstalt DAKA. De placeres på støbt plads lige udenfor stalden, indtil afhentning. Se vedlagte situationsplan.

## 7.4 Olie og brændstof

Der forefindes ingen olietanke på ejendommen.

## 7.5 Energiforbrug

Staldbelysning rengøres jævnligt, så nytteværdien af installationerne er optimal i forhold til energiforbruget.

Husdyrbrugets årlige elforbrug til produktionen forventes at være som angivet i nedenstående tabel 7.5.1:

Tabel 7.5.1. Oversigt over energiforbrug for husdyrbruget Stenbjergvej 31, 7752 Snedsted

Type	Nudrift	Ansøgt drift
EI	Ca. 50 kWh/år	Ca. 50 kWh/år

Strøm anvendes til belysning i stalden. Elforbruget følges og evalueres årligt ud fra detaljerede opgørelser fra elselskabet. Energiforbruget forventes ikke at stige i ansøgt drift.

## 7.6 Vandforbrug

Ejendommen er tilsluttet Thy forsyning, og det årlige vandforbrug til produktionen fremgår i nedenstående tabel 7.6.1. Forbruget forventes ikke at stige i ansøgt drift.

Tabel 7.6.1. Oversigt over vandforbrug for husdyrbruget Stenbjergvej 31, 7752 Snedsted

Type	Nudrift	Ansøgt drift
Vand	Ca. 100 m <sup>3</sup> /år	Ca. 100 m <sup>3</sup> /år

Den væsentligste andel af vandforbruget er drikkevand til dyrene, som der ikke kan spares på, da dyrenes vandbehov skal dækkes.

Alle drikkeventiler i staldene er placeret, så vand opsamles og vandspild dermed minimeres.

Det vurderes, at forbruget af vand og foranstaltninger til at minimere spild er af et sådant omfang, at driften af husdyrbruget ikke vil medføre væsentlig påvirkning på miljøet.

## 7.7 Forslag til egenkontrol

Årlig registrering af forbrug af el og vand.

## 7.8 Grænseoverskridende virkninger

Husdyrbruget ligger langt fra den danske grænse, og ansøger finder derfor ikke indvirkning på miljøet i en anden stat relevant for dette husdyrbrug.

## 7.9 Risikoelementer vedrørende miljøforhold, herunder risici og håndtering

Brand

Kan opstå som følge af fejl i elinstallationer eller som følge af uheld ved brug af åben ild/svejsning. Der kan opstå risiko for udslip af giftige stoffer under brand. Dette søges undgået ved at vedligeholde eludstyr og undgå adfærd, der kan beskadige ledninger og elektrisk udstyr samt elektriske installationer.

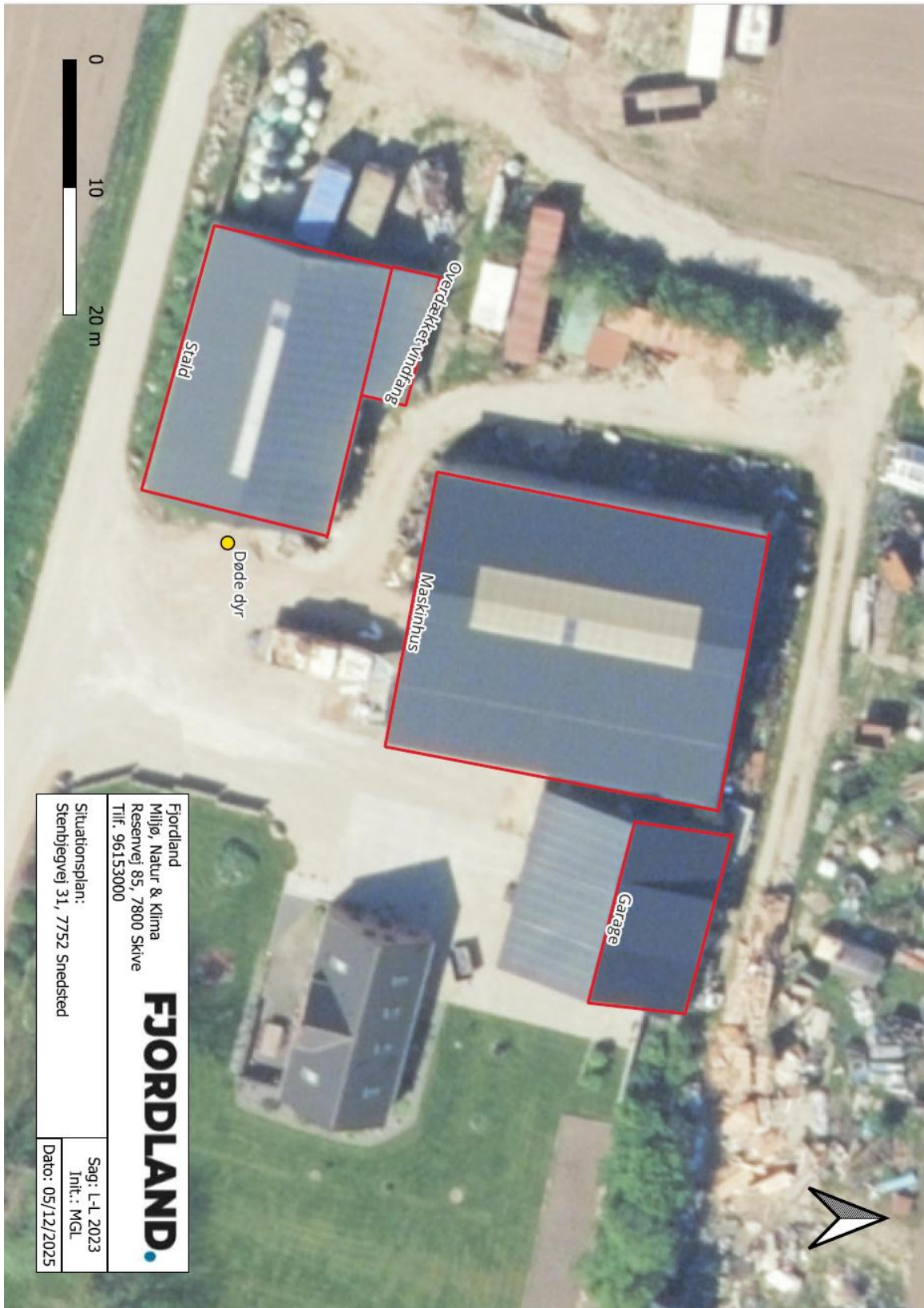
Udslip af miljøskadelige stoffer

Hvis der er brug for hjælp, alarmeres alarmcentralen på telefon 1 1 2.

## 7.10 Oplysninger om konsulenten

Tekstbilaget er udarbejdet af miljørådgiver Mette Ladefoged, Fjordland og efterfølgende tilrettelser af Mette K. Warncke.

## Bilag 1 – Situationsplan



## Bilag 2 – Kort produktionsareal

